



Informe de resultados

Encuesta virtual:

Uso de tecnologías y tecnologías de apoyo de personas con discapacidad



Proyecto Apoyos tecnológicos para la autonomía y vida independiente

Programa Tránsito a la Vida Independiente - Proyecto N° de Folio 13- 3478-2022

Financia:



Desarrolla:



PONTIFICIA
UNIVERSIDAD
CATÓLICA
DE CHILE

Centro UC
Desarrollo de Tecnologías
de Inclusión CEDETI



Investigadoras:

Polín Cecilia Olguín Rojas

Jimena Luna Benavides

Olivia Grez Gaete

Asistente de investigación:

Sanka Panes Cataldo

Análisis de datos:

Marcelo Pizarro

Diseño:

Camila González

Instituciones:

Centro de Desarrollo de Tecnologías de
Inclusión - CEDETi UC

Centro Iberoamericano de Autonomía
Personal y Apoyos Tecnológicos - CIAPAT
Chile.

Pontificia Universidad Católica de Chile

Diciembre 2024

Índice

1	Introducción	4
2	Metodología	8
	2.1 Objetivos	8
	2.2 Dimensiones	8
	2.3 Metodología	8
	2.4 Muestra	9
3	Resultados	10
	3.1 Caracterización de la muestra	10
	3.2 Perfil de las personas participantes	12
	3.3 Tecnologías de la Información y la Comunicación	14
	3.4 Tecnologías de Apoyo o ayudas técnicas	20
	3.5 Apoyos del Estado	39
	3.6 Comentarios generales	44
4	Conclusiones	46
5	Referencias	48

1. Introducción

En Chile, los apoyos tecnológicos, también conocidos como ayudas técnicas, productos de apoyo, tecnologías de apoyo o tecnologías asistivas, son comúnmente denominados ayudas técnicas. Según la Global Cooperation on Assistive Technology (GATE), que depende de la Organización Mundial de la Salud (OMS), las tecnologías de apoyo se definen como:

cualquier producto externo (dispositivos, equipos, instrumentos o programas informáticos) fabricado especialmente o ampliamente disponibles, cuya principal finalidad es mantener o mejorar la independencia y el funcionamiento de las personas y, por tanto, promover su bienestar. Estos productos se emplean también para prevenir déficits en el funcionamiento y afecciones secundarias. (GATE [OMS], 2016, p.1).

La Ley N°20.422, que establece Normas sobre Igualdad de Oportunidades e Inclusión Social del año 2010, define las ayudas técnicas como “los elementos o implementos requeridos por una persona con discapacidad para prevenir la progresión de la misma, mejorar o recuperar su funcionalidad, o desarrollar una vida independiente” (artículo 6, letra b). A partir de esta información, surge la siguiente interrogante: ¿Cuál es la situación de Chile respecto a las ayudas técnicas y el uso que hacen las personas con discapacidad de ellas?

Para responder la pregunta, es necesario hacer un pequeño recorrido. Actualmente, las tecnologías de la información y la comunicación (TICs) se encuentran presentes en el diario vivir de todas las personas, ya que se han disminuido las brechas tanto en el acceso como en el uso en Chile (Cortés et. al, 2020). De hecho, el acceso a las TICs ocurre desde edades tempranas y acompañan el quehacer de cada persona durante todo su ciclo vital. En el caso de las personas con discapacidad (PcD), el acceso y uso de las TICs pueden marcar la diferencia en su calidad de vida, permitiendo avanzar hacia una vida independiente. En este sentido, las TICs permiten el desarrollo individual, y si a ello se suma el uso de ayudas técnicas, o **tecnologías de apoyo (TA)**, es posible otorgar la posibilidad de la participación de personas con discapacidad en diferentes contextos.

Si bien ha existido un avance importante sobre el uso de ayudas técnicas, todavía existen algunos temas pendientes, como la falta de información y conocimiento sobre las tecnologías de apoyo. Esta situación puede tener como consecuencia que las personas con discapacidad no puedan tomar algunas decisiones relacionadas con el fomento de su autonomía y vida independiente debido a que no conocen la existencia o el uso de estos apoyos, limitando su participación social. Según el Informe de Tecnologías y Discapacidad (2021) realizado por la Fundación Adecco un 24% de personas con discapacidad manifiesta no poder acceder a la tecnología por su elevado coste y un 7% señala no adquirir recursos tecnológicos adaptados que pueden ser fundamentales para su vida diaria. Además, un 45% considera que el uso es muy complejo, por lo que prefieren no utilizarlas y un 29% encuentra problemas en su accesibilidad por falta de adaptaciones personalizadas para sus necesidades. La falta de conocimiento sobre diferentes tecnologías, por parte de profesionales, familiares y personas con discapacidad, limitan la participación de estas últimas en las actividades diarias.

En Chile, el 17,6% de la población mayor de 18 años, es decir, 2.703.893 personas, tiene alguna discapacidad. En el caso de niñas, niños y adolescentes (NNA) corresponde al 14,7%, es decir, 587.709 NNA (Encuesta de Discapacidad y Dependencia [ENDIDE], 2022). Estas cifras son cruciales al momento de entender las necesidades de las personas y contrastarlo con el mercado existente sobre las tecnologías de apoyo en el país. Por ello, es necesario conocer estos requerimientos, valorar cómo ha sido la historia de usos de las tecnologías de apoyo, los problemas y las posibles medidas que se pueden tomar desde el nivel central para fortalecer un sistema de apoyos tecnológicos para la autonomía y vida independiente.

Considerando los resultados de la Encuesta Nacional sobre Discapacidad del 2022 (ENDISC 3), es esencial conocer los datos relacionados con las ayudas técnicas (AT) y dispositivos de ayuda consultados. A continuación se presenta una tabla resumen con los datos relacionados con esta investigación:

Tabla 1

Distribución sobre el uso y necesidad de ayudas técnicas de personas con discapacidad

	Población adulta con discapacidad	Población infantil con discapacidad
Usa AT	72,3%	31,2%
Usa AT y necesita adicional	29,4%	5,9%
Usa AT y no necesita adicional	42,9%	25,4%
No usa AT y necesita	10,1%	12,8
No usa AT y no necesita	17,6%	55,9%

Nota: Elaboración propia basada en los resultados de la ENDIDE 2022.

Como se observa, el 72,3% de la población adulta con discapacidad utiliza ayudas técnicas, mientras que en la población infantil el porcentaje es del 31,2%. Por otra parte, se indica la información respecto al uso y necesidad de contar con ayudas técnicas, que para efectos de esta investigación, son antecedentes relevantes que permiten realizar un análisis respecto a esta temática.

A partir de estos antecedentes, el Centro de Desarrollo de Tecnologías de Inclusión, CEDETi UC, y el Centro Iberoamericano de Autonomía Personal y Apoyos Tecnológicos de Chile, CIAPAT, pertenecientes a la Pontificia Universidad Católica de Chile, proponen diferentes acciones para acercar las tecnologías de apoyo a las personas con discapacidad en Chile.

La iniciativa “Apoyos Tecnológicos para la Autonomía y Vida Independiente”, del Programa Tránsito a la Vida Independiente del Servicio Nacional de la Discapacidad, considera 3 líneas de acción:

1. Desarrollar un curso virtual autodirigido sobre tecnologías de apoyo que aborde distintas temáticas, como enfoque de derechos, educación, trabajo, salud, transporte, ocio, entre otras.
2. Realizar una investigación sobre las tecnologías de apoyo que utilizan y necesitan las personas con discapacidad en Chile, a través de una encuesta pública. Esto permitirá identificar las necesidades de información relacionada con las tecnologías de apoyo para las personas con discapacidad. Se realizará difusión sobre la temática y los resultados de la encuesta.

3. Fortalecer el conocimiento sobre las tecnologías en personas con discapacidad, sus familias, equipos técnicos y profesionales, así como la sociedad en general.

En este informe se reportan los resultados del punto 2, relacionado con la investigación mediante una encuesta pública. La encuesta titulada “**Uso de tecnologías y tecnologías de apoyo de personas con discapacidad**” estuvo disponible entre el 17 de abril y el 15 de junio de 2023.

El público objetivo de la encuesta fueron personas con discapacidad desde los 2 años en adelante. Para el caso de niñas, niños y adolescentes (NNA), sus cuidadores principales debían responder la encuesta, al ser menores de edad. En el caso de las personas mayores de 18 años, existía la posibilidad de que un tercero de confianza les apoyara o respondiera en su nombre. Las preguntas de la encuesta abordaron temas relacionados sobre el uso de tecnologías y tecnologías de apoyo por parte de personas con discapacidad. Para proveer accesibilidad, la encuesta contó con diferentes medios de acceso, como: texto fácil, videos con lengua de señas y subtítulo, texto plano para lectores de pantalla. A partir del análisis de los resultados de la encuesta, se presentarán en este informe los datos más relevantes en el área.

Para conocer los resultados en Lectura Fácil, puedes ingresar a:

<https://ciapat.cedeti.cl/wp-content/uploads/2024/12/Resultados-en-Lectura-Facil-Uso-de-tecnologias-y-tecnologias-de-apoyo-de-personas-con-discapacidad.pdf>

La Lectura Fácil es una metodología que sigue unas reglas para escribir textos que sean fáciles de comprender por todas las personas.

Cómo citar este informe:

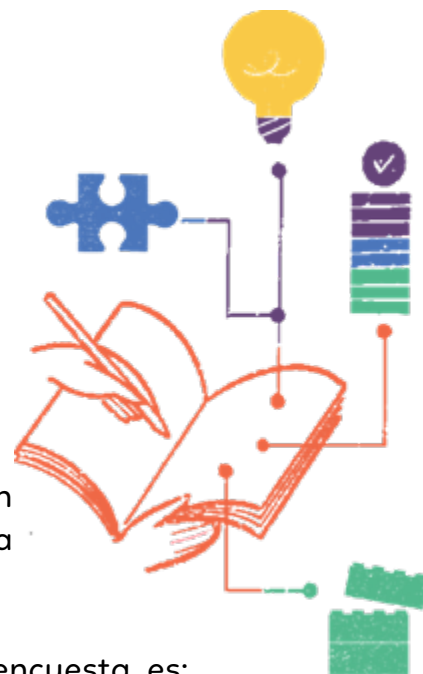
Olgún, P., Grez, O., Luna, J. y Pizarro, M. (2024). Informe de resultados: *Encuesta sobre Uso de tecnologías y tecnologías de apoyo de personas con discapacidad*. Centro de Desarrollo de Tecnologías de Inclusión, CEDETi UC, y Centro Iberoamericano de Autonomía Personal y Apoyos Tecnológicos de Chile.

2. Metodología

2.1 Objetivos

El objetivo general de la iniciativa es: Formar a personas con discapacidad, sus familias, equipos técnicos y comunidad en general, sobre tecnologías de apoyo para la inclusión y su aplicación en diferentes contextos, para promover la autonomía y vida independiente.

El objetivo específico, asociado al componente de la encuesta, es: Investigar y divulgar información sobre apoyos tecnológicos para la inclusión.



2.2 Dimensiones encuesta: Tecnologías y Tecnologías de Apoyo

Para la creación de la encuesta se elaboró un conjunto de preguntas dirigidas relacionadas con el uso de tecnologías.

Las secciones y dimensiones de la encuesta son las siguientes:

- Sección Consentimiento Informado.
- Dimensión 1: Datos sociodemográficos y Perfil de la Discapacidad.
- Dimensión 2: Tecnologías de la Información y la Comunicación.
- Dimensión 3: Tecnologías de Apoyo o ayudas técnicas.
- Dimensión 4: Apoyos del Estado.

2.3 Metodología

La metodología de esta investigación es cuantitativa y descriptiva en relación al uso de tecnologías y tecnologías de apoyo de personas con discapacidad.

2.4 Muestra

La muestra total de este estudio considera a 152 personas que aceptaron participar a través del consentimiento informado de manera voluntaria. La Tabla 2 presenta la distribución de la muestra según diferentes grupos de edad. Estos grupos de edad se han dividido en tramos específicos para analizar la composición demográfica de la muestra. La tabla incluye el número de participantes (N) en cada grupo de edad y el porcentaje correspondiente en relación con el total de la muestra.

Tabla 2
Distribución de la muestra por grupos de edad

Tramo etario	N	Porcentaje
2 a 5 años	1	1%
6 a 13 años	12	8%
14 a 17 años	4	3%
18 a 29 años	41	27%
30 a 44 años	51	34%
45 a 69 años	37	24%
69 años o más	6	4%
Total	152	100%

Los grupos de 30 a 44 años y 18 a 29 años son los más numerosos, con el 34% y el 27%, respectivamente. Los grupos de edad más jóvenes, de 2 a 5 años y de 6 a 13 años, representan el 1 % y 8% del total, respectivamente. Los grupos de edad de 45 años en adelante suman el 28% restante.

3. Resultados

3.1 Caracterización de la muestra

En esta sección, se presentan los resultados sobre las características de la muestra participante, lo que permite contextualizar los hallazgos a conocer.



Distribución de la muestra por género

La Tabla 3 muestra la distribución de la muestra según el género reportado. Los datos se han dividido en cinco categorías principales.

La tabla incluye el número de participantes (N) en cada categoría y el porcentaje correspondiente en relación con el total de la muestra.

Tabla 3
Distribución por género

Género	N	Porcentaje
Femenino	86	57%
Masculino	57	38%
No binario	6	4%
Prefiero no responder	2	1%
Otro	1	1%
Total	152	100%

En la muestra, la mayoría se identifica como femenino, representando el 57% del total. En contraste, el 38% de la muestra se identifica con el género masculino.

Además, encontramos una representación más pequeña de otras identidades de género. El grupo “No binario” comprende el 4%, y hay un 1% tanto de personas que prefieren no responder esta pregunta como de personas que identifican su género como “Otro.”

Distribución de la muestra por región

La Tabla 4 presenta la distribución de la muestra según las diferentes regiones de Chile. La tabla incluye el número de individuos (N) en cada región y el porcentaje correspondiente en relación con el total de la muestra.

Tabla 4
Distribución por región

Región	N	Porcentaje
Región de Arica y Parinacota	2	1%
Región de Tarapacá	2	1%
Región de Antofagasta	5	3%
Región de Atacama	1	1%
Región de Coquimbo	9	6%
Región de Valparaíso	23	15%
Región Metropolitana de Santiago	66	43%
Región del Libertador General Bernardo O'Higgins	13	9%
Región del Maule	4	3%
Región del Biobío	3	2%
Región de La Araucanía	5	3%
Región de Los Ríos	3	2%
Región de Los Lagos	13	9%
Región de Aysén del General Carlos Ibáñez del Campo	0	0%
Región de Magallanes y la Antártica Chilena	3	2%
Total	152	100%

La muestra proviene principalmente de la Región Metropolitana de Santiago con el 43% del total. Otras regiones significativas en términos de su número en la muestra son Valparaíso (15%), Libertador General Bernardo O'Higgins (9%), y Los Lagos (9%).

Las regiones restantes tienen un porcentaje de representación menor al 5% en cada una. Es importante notar que la Región de Aysén del General Carlos Ibáñez del Campo tiene un 0% de representación en esta muestra, puesto que nadie de dicha región contestó esta encuesta.

3.2 Perfil de las personas participantes

En esta sección, se presentan los datos relacionados con el perfil de la discapacidad de las personas participantes.

En la Tabla 5 se presenta la distribución de la muestra según los diferentes tipos de discapacidad.

La tabla incluye el número de individuos (N) en cada categoría y el porcentaje correspondiente en relación con el total de la muestra.

Tabla 5
Distribución por Tipo de Discapacidad

Tipo de Discapacidad	N	Porcentaje
Física o motora	52	34%
Visual	16	11%
Auditiva	12	8%
Intelectual	12	8%
Del neurodesarrollo	11	7%
Psíquica	5	3%
Cognitiva	2	1%
Dificultades en el habla	1	1%
Varias (2 discapacidades)	28	18%
Varias (3 discapacidades)	9	6%
Varias (4 discapacidades)	4	3%
Total	152	100%

Esta tabla incluye una representación detallada de los diferentes tipos de discapacidad presentes en la muestra. A continuación se destacan algunos puntos importantes:

- Las personas con discapacidad física son las más numerosas de la muestra, puesto que componen el 34%.
- También se observa una presencia significativa de discapacidades visuales (11%) y auditivas (8%).
- Las discapacidades intelectuales y del neurodesarrollo también están representadas, ambas con un 8%.
- Además, hay algunas personas con discapacidades psíquicas (3%), cognitivas (1%), y dificultades en el habla (1%).
- Un número importante de personas (18%) tiene múltiples discapacidades, con al menos dos discapacidades diferentes.
- También se encuentran personas con tres discapacidades (6%) y cuatro discapacidades (3%).

3.3 Tecnologías de la Información y la Comunicación

A continuación se presentan los resultados de la encuesta respecto de las Tecnologías de la Información y la Comunicación (TICs). Para conocer el modo en que las personas con discapacidad se relacionan con las TICs, se realizaron varias preguntas cuyos resultados se resumen en las siguientes secciones.

3.3.1 ¿Cuál es la Tecnología de la Información y Comunicación que más usas?

La Tabla 6 muestra las TICs que son más utilizadas por las personas con discapacidad que contestaron la encuesta.

Tabla 6
Uso de TICs

Tipo de Tecnología de la Información y la Comunicación	N	Porcentaje
Celular inteligente	114	75%
Notebook con internet	96	63%
Televisor con conexión a internet	95	63%
Tablet o tableta digital	43	28%
Celular clásico	27	18%
Televisor sin conexión a internet	26	17%
Computador de escritorio o con CPU con internet	25	16%
Radio clásica	25	16%
Reloj inteligente	25	16%
Teléfono fijo	14	9%
Libro electrónico	14	9%
Otra	6	4%
No uso nada	4	3%

Los principales resultados, en cuanto a las tecnologías más utilizadas por las personas con discapacidad, son los siguientes:

- **Celular inteligente:** El dispositivo más utilizado por las personas con discapacidad es el celular inteligente, con un 75% de las personas encuestadas informando que lo utilizan. Esto indica que los teléfonos inteligentes son prácticamente universales en este grupo.
- **Notebook con internet y Televisor sin conexión a internet:** Los computadores portátiles con acceso a Internet y los televisores sin conexión a Internet son igualmente populares, con un 63% de uso en ambas categorías. Esto sugiere una fuerte presencia de la tecnología en los hogares de las personas con discapacidad.
- **Tablet o tableta digital:** Las tabletas digitales son utilizadas por el 28% de las personas encuestadas, lo que indica que son menos comunes que los teléfonos inteligentes, las computadoras portátiles y los televisores.
- **Celular clásico:** Los teléfonos móviles clásicos, que no son teléfonos inteligentes, son utilizados por el 18% de las personas, lo que muestra que todavía hay personas que prefieren dispositivos más simples.
- **Televisor con conexión a internet, Computador de escritorio o con CPU con internet, Radio clásica, Reloj inteligente:** Estos dispositivos tienen tasas de uso similares, con alrededor del 16% de las personas con discapacidad utilizando cada uno de ellos. Esto sugiere una diversidad de preferencias tecnológicas dentro de la muestra.
- **Teléfono fijo y Libro electrónico:** Los teléfonos fijos y los libros electrónicos son utilizados por el 9% de las personas, lo que indica que aunque menos comunes, todavía hay un interés en estas tecnologías.
- **Otra:** El 4% de las personas utilizan dispositivos no especificados en la tabla, lo que muestra una variabilidad adicional en las preferencias tecnológicas.
- **No uso nada:** Un pequeño grupo, el 3% de las personas, indicaron que no utilizan ninguno de estos dispositivos, lo que podría representar una minoría que no se involucra con la tecnología o que tiene acceso limitado a ella.

3.3.2. ¿Cuál es la Tecnología de la Información y Comunicación que te resulta más fácil de usar?

La Tabla 7 muestra las TICs que son más fáciles de usar por las personas con discapacidad que contestaron la encuesta.

Tabla 7
Facilidad en el uso de TICs

Tipo de Tecnología de la Información y la Comunicación	N	Porcentaje
Celular inteligente	109	72%
Notebook con internet	86	57%
Televisor con conexión a internet	61	40%
Tablet o tableta digital	37	24%
Celular clásico	25	16%
Televisor sin conexión a internet	20	13%
Computador de escritorio o con CPU con internet	19	13%
Radio clásica	7	5%
Reloj inteligente	6	4%
Teléfono fijo	6	4%
Libro electrónico	3	2%
Otra	3	2%
No uso nada	1	1%

A continuación, se presentan los principales resultados:

- **Celular inteligente:** La mayoría de las PcD (72%) considera que el celular inteligente es la tecnología más fácil de usar. Esto sugiere que son ampliamente aceptados y percibidos como accesibles por este grupo.
- **Notebook con internet:** Los computadores portátiles con acceso a Internet ocupan el segundo lugar con un 57%. La mayoría considera que estos dispositivos son fáciles de usar.

- **Televisor con conexión a internet:** En un tercer lugar, con un 40%, aparecen los televisores con conexión a internet. Al parecer esta tecnología también es accesible, aunque en un menor porcentaje en comparación con los celulares inteligentes y los notebooks con internet.
- **Tablet o tableta digital:** Las tabletas digitales son consideradas fáciles de utilizar por un 24% de las PcD, lo que sugiere que también son una alternativa para algunas personas.
- **Celular clásico:** Estos teléfonos, que no son inteligentes, son percibidos como fáciles de utilizar por el 16% de la muestra participante.
- **Computador de escritorio o con CPU por internet y televisor sin conexión a internet:** Estas opciones, marcada por un 13% de la muestra, indica que también son dispositivos que pueden ser fáciles de utilizar, aunque de manera menos común.
- **Radio clásica, teléfono fijo, reloj inteligente, libro electrónico:** Estas tecnologías son seleccionadas por menos de un 5% de los participantes, indicando que son las menos utilizadas y las más complejas de utilizar.
- **Otro, no uso nada:** Alrededor de un 3% de las PcD indica que utilizan otras tecnologías o que no las utilizan.

3.3.3. ¿Qué tecnologías tienen las personas con discapacidad?

La Tabla 8 muestra las TICs que poseen las personas con discapacidad que contestaron la encuesta.

Tabla 8

TICs que tienen las PcD

Tipo de Tecnología de la Información y la Comunicación	N	Porcentaje
Celular inteligente	97	64%
Notebook con internet	84	55%
Televisor sin conexión a internet	56	37%
Tablet o tableta digital	50	33%
Celular clásico	33	22%
Televisor sin conexión a internet	26	17%
Radio clásica	16	11%
Teléfono fijo	12	8%
Libro electrónico	11	7%
No uso nada	11	7%
Otra	11	7%
Reloj inteligente	7	5%
No uso nada	1	1%

- **Celular inteligente:** La tecnología más comúnmente utilizada por las PcD es el celular inteligente, con un 64% de las PcD encuestadas que tienen y utilizan este dispositivo. Esto indica que una mayoría significativa de las PcD tiene acceso a teléfonos móviles inteligentes.
- **Notebook con internet:** Las computadoras portátiles con acceso a Internet son el segundo dispositivo más común entre las PcD, con un 55% que las utiliza. Esto sugiere que una parte significativa de las PcD tiene acceso a la computación portátil.
- **Televisor con conexión a internet:** Los televisores con conexión a Internet son utilizados por el 37% de las PcD, lo que indica que también tienen acceso a esta tecnología para el entretenimiento y la información.

- **Tablet o tableta digital:** Las tabletas digitales son utilizadas por el 33% de las PcD, lo que muestra que esta tecnología también es accesible para una parte significativa de la muestra.
- **Computador de escritorio o con CPU con internet:** Las computadoras de escritorio o con CPU con acceso a Internet son utilizadas por el 22% de las PcD, lo que indica que aún existe una presencia de computadoras de escritorio en este grupo.
- **Celular clásico:** Los teléfonos móviles clásicos, que no son teléfonos inteligentes, son utilizados por el 17% de las PcD, lo que muestra que aún hay personas que prefieren dispositivos más simples.
- **Televisor sin conexión a internet, Radio clásica, Teléfono fijo, Libro electrónico:** Estos dispositivos tienen tasas de uso similares, con un 11% y un 7% de las PcD que los utilizan, respectivamente. Esto indica que son menos comunes entre las PcD de la muestra.
- **No uso nada, Otra y Reloj inteligente:** Estas categorías tienen tasas más bajas de adopción, con un 7% o menos de las PcD que las utilizan. Esto puede indicar una menor preferencia o necesidad de estos dispositivos.

3.3.4. ¿Las TICs mejoran la calidad de vida de las personas con discapacidad?

La Tabla 9 presenta información sobre la percepción de las personas con discapacidad (PcD) en relación con si las Tecnologías de la Información y Comunicación (TIC) mejoran su calidad de vida. Los datos se recopilan a través de respuestas que abarcan desde “Totalmente en desacuerdo” hasta “Totalmente de acuerdo”.

Tabla 9

Calidad de vida y TICs

¿Las TICs mejoran la calidad de vida de las PcD?	
Respuesta	General
1. Totalmente en desacuerdo.	4%
2. Estoy en desacuerdo.	6%
3. No estoy ni de acuerdo ni en desacuerdo.	19%
4. Estoy de acuerdo.	32%
5. Totalmente de acuerdo.	39%

- **Totalmente en desacuerdo:** Un pequeño porcentaje de las PcD (4%) está “Totalmente en desacuerdo” con la afirmación de que las TIC mejoran su calidad de vida. Esto indica que hay una minoría que no percibe ningún beneficio de las TIC en su calidad de vida.
- **Estoy en desacuerdo:** Otro grupo, aunque también pequeño, está “En desacuerdo” con la afirmación, pero no necesariamente en el grado más extremo. Esto sugiere que algunas PcD tienen dudas o reservas en cuanto al impacto positivo de las TIC.
- **No estoy ni de acuerdo ni en desacuerdo:** Un porcentaje considerable de las PcD (19%) se mantiene neutral, indicando que no tienen una opinión clara sobre si las TIC mejoran su calidad de vida. Esto podría reflejar una falta de experiencia o conocimiento sobre el tema.
- **Estoy de acuerdo:** Una parte significativa de las PcD (32%) está “De acuerdo” con la afirmación, lo que sugiere que ven un impacto positivo de las TIC en su calidad de vida.
- **Totalmente de acuerdo:** El grupo más grande entre las PcD (39%) está “Totalmente de acuerdo” con la afirmación, lo que indica que una mayoría significativa percibe un impacto muy positivo de las TIC en su calidad de vida.

3.4 Tecnologías de Apoyo o ayudas técnicas

En este apartado se les pregunta específicamente por Tecnologías de Apoyo o ayudas técnicas, tanto en relación a su uso, demanda, barreras y compra de ellas.

3.4.1. ¿Cuántas tecnologías usan las personas con discapacidad?

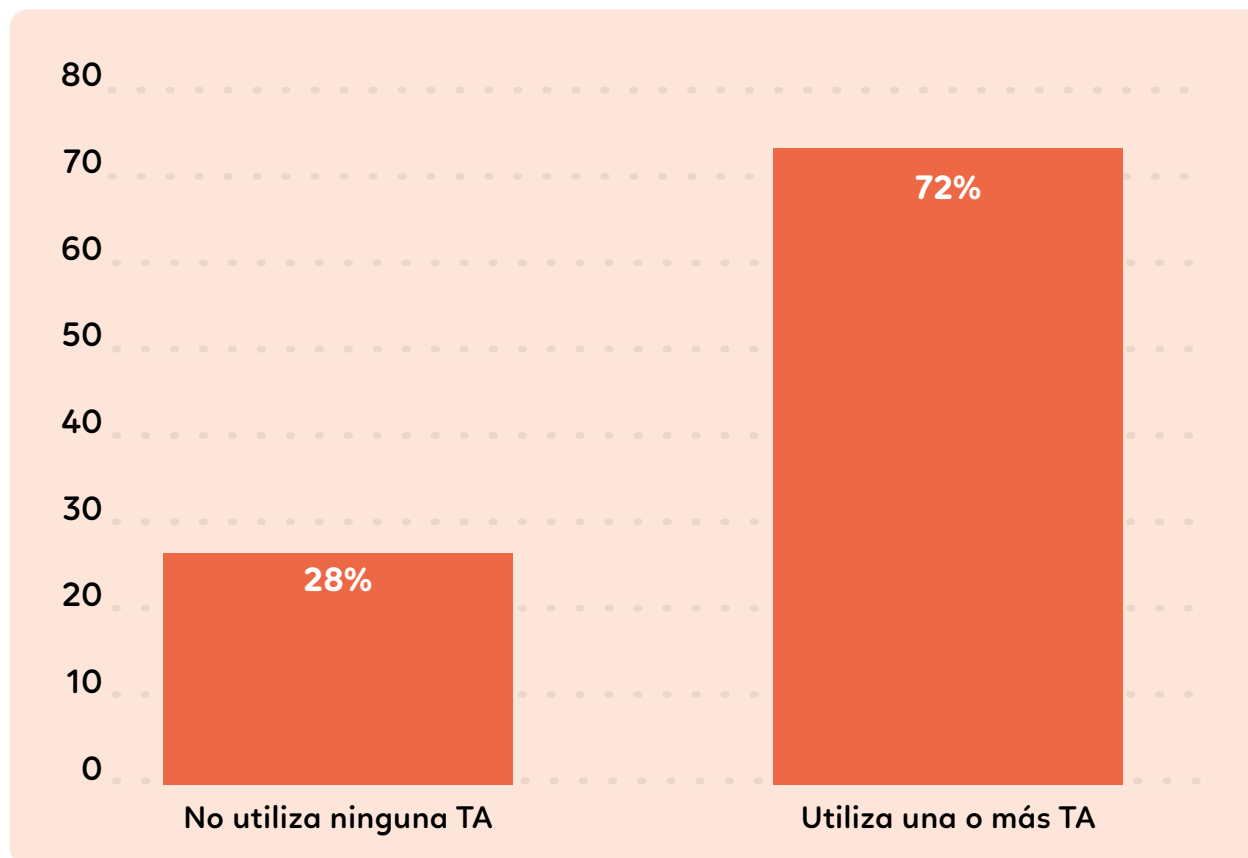
La Tabla 10 muestra el número de tecnologías de apoyo que usan las personas con discapacidad.

Tabla 10
Número de TA que usan las PcD

Número de Tecnologías de Apoyo	N	Porcentaje
0	43	28%
1	53	35%
2	18	12%
3	12	8%
4	11	7%
5	6	4%
6	5	3%
7	2	1%
8	1	1%
9	0	0%
10	0	0%
11	1	1%
Total: No usa ninguna TA	43	28%
Total: Utiliza una o más TA	109	72%

Figura 1

Número de TA que usan las PcD



A continuación se describen los principales resultados.

- Se observa que un 28% de la muestra no utiliza ninguna tecnología de apoyo, mientras que el 72% restante utiliza 1 tecnología de apoyo o más.
- Un 35% de la muestra usa 1 tecnología de apoyo
- Un 47% (alrededor de la mitad de la muestra) usa 1 o 2 tecnologías de apoyo.

3.4.2 ¿Cuál es la Tecnología de Apoyo más usada por las personas con discapacidad?

A continuación se presentan los resultados de la encuesta referidos a las tecnologías de apoyo más usadas por las personas con discapacidad. Dado que las necesidades de tecnologías de apoyo son diferentes y dependientes del perfil de cada grupo, se indican los grupos con mayor frecuencia, por lo que se eliminan los grupos de menor representación.

En la Tabla 11, se presentan los resultados de los grupos más representados en la encuesta sobre las tecnologías de apoyo más usadas.

Tabla 11
TA más usadas por PcD

Discapacidad física		Discapacidad visual		Discapacidad auditiva		Trastornos del neurodesarrollo	
Sillas de ruedas	48%	Lectores de pantalla en teléfonos inteligentes o tablets	63%	Audífonos	58%	Ninguno	35%
Ninguno	31%	Audiodescripción	56%	Subtítulos	58%	Aplicaciones para comunicación con pictogramas	30%
Accesibilidad en sistemas operativos	12%	Lectores de pantalla en computador (por ejemplo, software NVDA o Jaws)	56%	Accesibilidad en sistemas operativos	42%	Audífonos	22%

A continuación se describen los principales resultados.

- **Discapacidad física:** Se observa que un 48% utiliza silla de ruedas, mientras que un 31% indica no utilizar TA y un 12% utiliza las configuraciones de accesibilidad de los sistemas operativos.
- **Discapacidad visual:** En este caso la gran mayoría utiliza lectores de pantalla tanto en teléfonos y tabletas (63%) y en computadores (56%). En un alto porcentaje (56) utilizan la audio descripción.

- **Discapacidad auditiva:** Las PcD con discapacidad auditiva utilizan en su gran mayoría audífonos y subtítulos (58% en ambos casos), seguido por la accesibilidad de los sistemas operativos.
- **Trastornos del neurodesarrollo:** Este grupo, en un 35%, indica que no utiliza TA. Un 30% señala utilizar pictogramas y un 22% audífonos.

3.4.3 ¿Cuál es la tecnología de apoyo que más necesitan las personas con discapacidad?

A continuación se presentan los resultados en relación a la pregunta sobre la tecnología de apoyo más necesitada por las personas con discapacidad. Para este análisis se utilizaron las mismas categorías de la sección anterior.

En la Tabla 12, se presentan los resultados de los grupos más representados en la encuesta sobre las tecnologías de apoyo más usadas por las personas con discapacidad:

Tabla 12
TA más necesitadas por PcD

Discapacidad física		Discapacidad visual		Discapacidad auditiva		Trastornos del neurodesarrollo	
Ninguno	52%	Impresora o teclado braille	38%	Subtítulos	58%	Ninguno	39%
Silla de ruedas	21%	Audio descripción	25%	Audífonos	58%	Aplicaciones para comunicación con pictogramas	26%
Mouse o Joystick	12%	Mouse o Joystick adaptado	25%	Audio descripción	25%	Accesibilidad en sistemas operativos	22%

A continuación se describen los principales resultados.

- **Discapacidad física:** Se observa que más de la mitad de las PcD con discapacidad física no necesitan otra TA. Un 21% sí necesita silla de ruedas y en menor medida, un 12% necesita un mouse o joystick.

- **Discapacidad visual:** Este grupo indica que las impresoras o teclados en braille (38%), herramientas de audiodescripción (25%) y mouse o joystick adaptado (25%), son ayudas técnicas que necesitan.
- **Discapacidad auditiva:** Las PcD con discapacidad auditiva destacan en gran medida la necesidad de contar con subtítulos y audífonos (58%), mientras que un 25% de la muestra indica necesitar herramientas de audiodescripción.
- **Trastornos del neurodesarrollo:** La gran mayoría de las personas con trastornos del neurodesarrollo indica no necesitar TA. Sin embargo, hay un grupo que tiene la necesidad de contar con aplicaciones para la comunicación con pictogramas (26 %) y configuraciones de accesibilidad de sus sistemas operativos (22%).

3.4.4. ¿Cuáles son las principales barreras u obstáculos que tienen las personas con discapacidad para acceder a las tecnologías de apoyo?

La Tabla 13 proporciona información sobre las principales barreras que enfrentan las personas con discapacidad para acceder a las tecnologías de apoyo.

Tabla 13
Barreras en el acceso a TA

¿Cuáles son las principales barreras que tienen las personas con discapacidad para acceder a las tecnologías de apoyo?	N	Porcentaje
Tienen un costo alto	117	77%
Falta de información	103	68%
Pocos lugares donde reparar	50	33%
Debido a los prejuicios, la sociedad discrimina a las personas que usan tecnologías de apoyo o ayudas técnicas	49	32%
Son muy difíciles de usar	9	6%
No me gusta usar tecnologías de apoyo o ayudas técnicas	4	3%
Ninguna barrera	4	3%

- **Tienen un costo alto:** La barrera más comúnmente mencionada es el costo elevado de las tecnologías de apoyo, citada por el 77% de las personas con discapacidad. Esto indica que muchas personas encuentran que estas tecnologías son costosas y pueden estar fuera de su alcance financiero.
- **Falta de información:** El 68% menciona la “Falta de información” como una barrera. Esto sugiere que las personas con discapacidad pueden no estar al tanto de las tecnologías de apoyo disponibles o de cómo acceder a ellas.
- **Pocos lugares donde reparar:** Un tercio de las personas (33%) señala que una barrera importante es la falta de lugares donde reparar estas tecnologías. Esto puede hacer que sea difícil mantener en condiciones adecuadas las tecnologías de apoyo.
- **Debido a los prejuicios, la sociedad discrimina a las personas que usan tecnologías de apoyo o ayudas técnicas:** El 32% informa que enfrenta la discriminación y los prejuicios de la sociedad debido al uso de tecnologías de apoyo. Esto indica la importancia de abordar la estigmatización y la discriminación.
- **Son muy difíciles de usar:** Un pequeño porcentaje (6%) menciona que una barrera es la dificultad de uso de las tecnologías de apoyo. Esto resalta la importancia de diseñar tecnologías que sean accesibles y fáciles de utilizar.
- **No me gusta usar tecnologías de apoyo o ayudas técnicas:** Un pequeño porcentaje (3%) indica que simplemente no les gusta usar tecnologías de apoyo. Esto puede deberse a preferencias personales o a la falta de adaptación a estas tecnologías.
- **Ninguna barrera:** Un 3% de las personas con discapacidad informa que no enfrenta ninguna barrera para acceder a las tecnologías de apoyo. Esto puede deberse a factores como la disponibilidad de recursos y el nivel de apoyo que reciben.

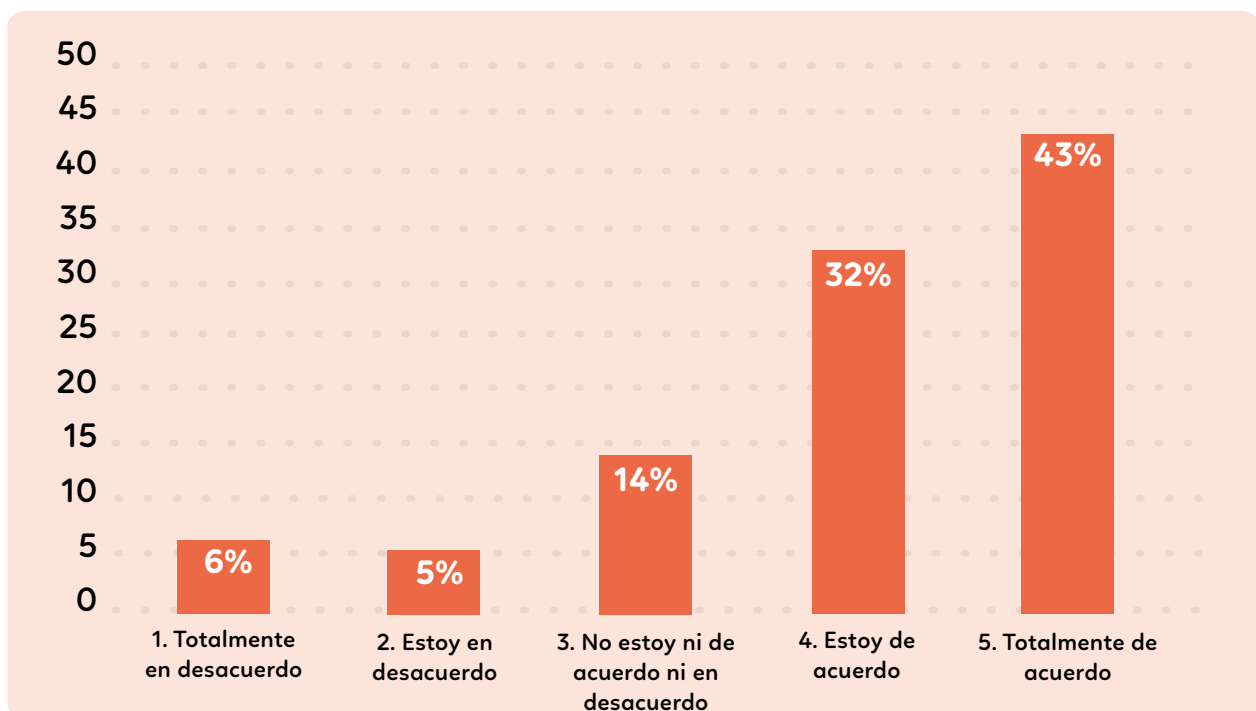
3.4.5 ¿Las tecnologías de apoyo mejoran la calidad de vida de las personas con discapacidad?

La Tabla 14 presenta las respuestas a la pregunta sobre si las tecnologías de apoyo mejoran la calidad de vida de las personas con discapacidad.

Tabla 14
Calidad de vida y TA

¿Las tecnologías de apoyo mejoran la calidad de vida de las personas con discapacidad?	N	Porcentaje
1. Totalmente en desacuerdo.	9	6%
2. Estoy en desacuerdo.	7	5%
3. No estoy ni de acuerdo ni en desacuerdo.	22	14%
4. Estoy de acuerdo.	49	32%
5. Totalmente de acuerdo.	65	43%

Figura 2
Calidad de vida y TA



- **Totalmente en desacuerdo:** Un pequeño porcentaje de las personas encuestadas (6%) están totalmente en desacuerdo con la afirmación de que las tecnologías de apoyo mejoran la calidad de vida de las personas con discapacidad. Esto indica una opinión negativa y escepticismo sobre el impacto de estas tecnologías.
- **Estoy en desacuerdo:** Otro grupo pequeño (5%) está en desacuerdo con la afirmación. Aunque no están totalmente en desacuerdo, tienen una opinión negativa en general.
- **No estoy ni de acuerdo ni en desacuerdo:** Un porcentaje significativo de personas (14%) no tiene una opinión clara y se encuentra en el punto medio. Esto podría deberse a la falta de experiencia personal con tecnologías de apoyo o a la falta de información.
- **Estoy de acuerdo:** Un tercio de las personas encuestadas (32%) están de acuerdo en que las tecnologías de apoyo mejoran la calidad de vida de las personas con discapacidad. Esto indica que ven un impacto positivo en el uso de estas tecnologías.
- **Totalmente de acuerdo:** El grupo más grande (43%) está totalmente de acuerdo con la afirmación. Esto sugiere una fuerte creencia en que las tecnologías de apoyo tienen un impacto positivo y significativo en la calidad de vida de las personas con discapacidad.

3.4.6. Mercado

En esta sección, se consulta sobre el conocimiento de las empresas o tiendas que venden tecnologías de apoyo tanto en Chile como en el extranjero. Además, se exploran propuestas que permitan mejorar la oferta de tecnologías de apoyo disponibles y difusión sobre éstas por parte de las empresas y tiendas.

3.4.6.1. ¿Las personas con discapacidad compran tecnologías de apoyo o ayudas técnicas en Chile?

La Tabla 15 muestra a las personas con discapacidad (PcD) que han comprado tecnologías de apoyo o ayudas técnicas en Chile.

Tabla 15
Compra de TA en Chile

¿Las PcD compran tecnologías de apoyo o ayudas técnicas en Chile?	N	Porcentaje
1. Sí	78	51%
2. No	74	49%

- **Sí:** La mayoría de las personas con discapacidad encuestadas (51%) afirman que compran tecnologías de apoyo o ayudas técnicas en Chile. Esto indica que una parte significativa de las PcD busca activamente y adquiere tecnologías que les ayuden a superar las barreras asociadas con su discapacidad.
- **No:** Casi la mitad de las PcD (49%) informa que no compra tecnologías de apoyo o ayudas técnicas en Chile. Esto puede deberse a una variedad de razones, como la falta de recursos económicos, la falta de conocimiento sobre la disponibilidad de estas tecnologías o la falta de acceso.

3.4.6.2. ¿Cómo es el proceso de compra en Chile de tecnologías de apoyo o ayudas técnicas para las personas con discapacidad?

A continuación se analizan los resultados de las personas que contestaron “sí” en la pregunta anterior. La Tabla 16 presenta las respuestas sobre cómo es percibido el proceso de compra de tecnologías de apoyo o ayudas técnicas para las personas con discapacidad en Chile.

Tabla 16

Proceso de compra de TA en Chile

¿Cómo es el proceso de compra en Chile de tecnologías de apoyo o ayudas técnicas para las personas con discapacidad?	N	Porcentaje
1. Muy malo.	4	5%
2. Malo.	5	6%
3. Ni bueno ni malo.	34	44%
4. Bueno.	31	40%
5. Muy bueno.	4	5%

- **Muy malo:** Un pequeño porcentaje de las personas encuestadas (5%) considera que el proceso de compra de tecnologías de apoyo en Chile es “muy malo”. Esto indica una insatisfacción significativa con el proceso actual.
- **Malo:** Otro grupo pequeño (6%) lo califica como “malo”. Esto sugiere que tienen una percepción negativa del proceso de compra.
- **Ni bueno ni malo:** La mayoría de las personas encuestadas (44%) considera que el proceso de compra de tecnologías de apoyo en Chile está en un punto intermedio, ni bueno ni malo. Esto indica una percepción neutral o indecisa sobre la calidad del proceso.
- **Bueno:** Un porcentaje significativo (40%) lo califica como “bueno”. Esto sugiere una percepción positiva general del proceso de compra.
- **Muy bueno:** Un pequeño porcentaje (5%) lo considera “muy bueno”. Esto indica una satisfacción significativa con el proceso actual de compra de tecnologías de apoyo.

3.4.6.3. ¿Las personas con discapacidad compran tecnologías de apoyo o ayudas técnicas fuera de Chile?

En la Tabla 17 se muestra si las personas con discapacidad (PcD) compran tecnologías de apoyo o ayudas técnicas fuera de Chile.

Tabla 17
Compra de TA fuera de Chile

¿Las PcD compran tecnologías de apoyo o ayudas técnicas fuera de Chile?	N	Porcentaje
1. Sí	22	14%
2. No	130	86%

- **Sí:** Un pequeño porcentaje de las personas con discapacidad encuestadas (14%) afirma que compra tecnologías de apoyo o ayudas técnicas fuera de Chile. Esto indica que una minoría de las PcD busca y adquiere estas tecnologías en otros países.
- **No:** La gran mayoría de las PcD (86%) informa que no compra tecnologías de apoyo o ayudas técnicas fuera de Chile. Esto puede deberse a que compran las tecnologías de apoyo en el país o no compran tecnologías de apoyo.

En resumen, la mayoría de las personas con discapacidad encuestadas no recurre a la compra de tecnologías de apoyo o ayudas técnicas fuera de Chile, lo que puede estar relacionado con factores como la disponibilidad local de estas tecnologías y consideraciones económicas.

3.4.6.4. ¿Cómo fue el proceso de compra fuera de Chile de tecnologías de apoyo o ayudas técnicas para las personas con discapacidad?

La Tabla 18 solamente contiene los resultados de las personas que contestaron “sí” en la pregunta anterior. En la tabla, se muestran las respuestas que dan cuenta de la percepción del proceso de compra de tecnologías de apoyo en el extranjero.

Tabla 18
Proceso de compra fuera de Chile

¿Cómo fue el proceso de compra fuera de Chile de tecnologías de apoyo o ayudas técnicas para las personas con discapacidad?	N	Porcentaje
1. Muy malo.	0	0%
2. Malo.	1	5%
3. Ni bueno ni malo.	5	23%
4. Bueno.	10	45%
5. Muy bueno.	6	27%

- **Muy malo:** Ninguno de los encuestados considera que el proceso de compra fuera de Chile de tecnologías de apoyo o ayudas técnicas fue “muy malo”. Esto sugiere que no hubo experiencias extremadamente negativas reportadas en el proceso de compra fuera del país.
- **Malo:** Un pequeño porcentaje (5%) califica el proceso como “malo”. Esto indica que algunas personas tuvieron experiencias negativas o insatisfactorias en el proceso de compra fuera de Chile.
- **Ni bueno ni malo:** Un número significativo (23%) considera que el proceso de compra fue “ni bueno ni malo”. Esto sugiere una percepción neutral o indecisa sobre la calidad del proceso de compra fuera del país.
- **Bueno:** Un porcentaje considerable (45%) lo califica como “bueno”. Esto indica que la mayoría de las personas tuvo una percepción positiva del proceso de compra de tecnologías de apoyo fuera de Chile.
- **Muy bueno:** Un grupo significativo (27%) lo considera “muy bueno”. Esto sugiere que algunas personas tuvieron experiencias altamente positivas en el proceso de compra fuera del país.

3.4.6.5. ¿Cómo creen las personas con discapacidad que es el mercado de tecnologías de apoyo o ayudas técnicas en Chile?

La Tabla 19 muestra las percepciones de las personas con discapacidad sobre el mercado de tecnologías de apoyo o ayudas técnicas en Chile.

Tabla 19
Mercado de tecnologías de apoyo o ayudas técnicas en Chile

¿Cómo creen las PcD que es el mercado de tecnologías de apoyo o ayudas técnicas en Chile?	N	Porcentaje
1. Muy malo.	15	10%
2. Malo.	30	20%
3. Ni bueno ni malo.	72	47%
4. Bueno.	30	20%
5. Muy bueno.	5	3%

- **Muy malo:** Un porcentaje relativamente pequeño de las PcD (10%) considera que el mercado de tecnologías de apoyo o ayudas técnicas en Chile es “muy malo”. Esto sugiere una insatisfacción significativa con la disponibilidad y accesibilidad de estas tecnologías en el país.
- **Malo:** Un grupo más grande (20%) lo califica como “malo”. Esto indica que algunas PcD tienen una percepción negativa del mercado de tecnologías de apoyo en Chile.
- **Ni bueno ni malo:** La mayoría de las PcD (47%) considera que el mercado de tecnologías de apoyo en Chile está en un punto intermedio, ni bueno ni malo. Esto refleja una percepción neutral o indecisa sobre la calidad y disponibilidad de estas tecnologías en el país.
- **Bueno:** Un porcentaje considerable (20%) lo califica como “bueno”. Esto sugiere que algunas PcD tienen una percepción positiva del mercado de tecnologías de apoyo en Chile.
- **Muy bueno:** Un pequeño porcentaje (3%) lo considera “muy bueno”. Esto indica que hay algunas PcD que tienen una percepción altamente positiva del mercado de tecnologías de apoyo en el país.

3.4.7. Apoyos del Estado

3.4.7.1. Conocimiento de programas

La Tabla 20 presenta los resultados de una encuesta que indaga sobre el conocimiento de las personas con discapacidad (PcD) en relación a programas o apoyos relacionados con tecnologías de apoyo o ayudas técnicas en Chile.

Tabla 20

Conocimiento de programas del Estado sobre TA

General	N	Porcentaje
Subsistema Chile Crece Contigo	46	30%
Programa Red Local de Apoyos y Cuidados	36	24%
Subsistema de Seguridades y Oportunidades	30	20%
Ayudas técnicas AUGE/GES según patologías.	85	56%
Ley Ricarte Soto.	59	39%
Ajustes para estudiantes de Educación Especial.	59	39%
Programa de Integración Educativa.	72	47%
Ayudas técnicas de Junaeb	45	30%
Ayudas técnicas servicios de salud Junaeb	30	20%
Programa de Ayudas técnicas .	86	57%
Concurso Nacional del Programa de Apoyo a Instituciones Educativas.	31	20%
Programa de Apoyo a Estudiantes con Discapacidad en Instituciones de Educación Superior.	61	40%
EDLI: Estrategia de Desarrollo Local Inclusivo.	24	16%

- **Subsistema Chile Crece Contigo:** El 30% de las PcD encuestadas conoce el “Subsistema Chile Crece Contigo,” un programa que ofrece apoyos y cuidados a las familias y niños en Chile.
- **Programa Red Local de Apoyos y Cuidados:** El 24% de las PcD está al tanto del “Programa Red Local de Apoyos y Cuidados,” un programa que proporciona apoyo a nivel local.
- **Subsistema de Seguridades y Oportunidades:** Un 20% de las PcD conoce el “Subsistema de Seguridades y Oportunidades,” un programa gubernamental.
- **Ayudas técnicas AUGE/GES según patologías:** El programa de “Ayudas técnicas AUGE/GES según patologías” es conocido por el 56% de las personas encuestadas.
- **Ley Ricarte Soto:** Un 39% de las PcD está informada sobre la “Ley Ricarte Soto,” que proporciona acceso a tratamientos y tecnologías de apoyo.
- **Ajustes para estudiantes de Educación Especial:** El programa de “Ajustes para estudiantes de Educación Especial” es conocido por el mismo porcentaje, un 39% de las personas encuestadas.
- **Programa de Integración Educativa:** El “Programa de Integración Educativa,” que se enfoca en la inclusión de PcD en el sistema educativo, es conocido por un 47% de las personas.
- **Ayudas técnicas de Junaeb:** El programa de “Ayudas técnicas de Junaeb” es conocido por el 30% de las personas encuestadas.
- **Ayudas técnicas servicios de salud Junaeb:** Un 20% de las PcD está al tanto de las “Ayudas técnicas servicios de salud Junaeb.”
- **Programa de Ayudas técnicas:** El “Programa de Ayudas técnicas” es conocido por el 57% de las personas encuestadas, lo que lo convierte en uno de los programas más reconocidos.

- **Concurso Nacional del Programa de Apoyo a Instituciones Educativas:** El “Concurso Nacional del Programa de Apoyo a Instituciones Educativas” es conocido por el 20% de las personas.
- **Programa de Apoyo a Estudiantes con Discapacidad en Instituciones de Educación Superior:** El programa “Apoyo a Estudiantes con Discapacidad en Instituciones de Educación Superior” es conocido por un 40% de las PcD.
- **EDLI: Estrategia de Desarrollo Local Inclusivo:** La “Estrategia de Desarrollo Local Inclusivo” es conocida por el 16% de las personas encuestadas.

3.4.7.2. ¿Cómo evalúan las personas con discapacidad el proceso para pedir tecnologías de apoyo o ayudas técnicas a los programas o fondos del Estado?

La Tabla 21 muestra cómo las personas con discapacidad evalúan el proceso para solicitar tecnologías de apoyo o ayudas técnicas a los programas o fondos del Estado en Chile.

Tabla 21
Evaluación proceso de solicitud de TA al Estado

¿Cómo creen las PcD que es el mercado de tecnologías de apoyo o ayudas técnicas en Chile?	N	Porcentaje
1. Muy difícil.	64	42%
2. Difícil.	54	36%
3. Ni fácil ni difícil.	26	17%
4. Fácil.	5	3%
5. Muy fácil.	3	2%

- **Muy difícil:** El 42% de las personas encuestadas considera que el proceso para solicitar tecnologías de apoyo o ayudas técnicas a los programas o fondos del Estado es “muy difícil,” lo que indica que encuentran barreras significativas en este proceso.
- **Difícil:** Un 36% de los encuestados lo califica como “difícil,” lo que sugiere que también enfrentan desafíos considerables, aunque no tan extremos como los que consideran el proceso “muy difícil.”
- **Ni fácil ni difícil:** El 17% de las personas encuestadas piensa que el proceso no es ni fácil ni difícil, lo que indica una percepción neutral o mixta sobre la facilidad de solicitud.
- **Fácil:** Solo el 3% lo considera “fácil,” lo que implica que un pequeño porcentaje de los encuestados encuentra el proceso de solicitud relativamente sencillo.
- **Muy fácil:** El 2% de las personas lo califica como “muy fácil,” lo que sugiere que muy pocas personas encuentran el proceso extremadamente sencillo.

3.4.7.3. ¿Cuántas personas con discapacidad han recibido alguna tecnología de apoyo o ayudas técnicas mediante programas, subsidios o fondos del Estado?

La Tabla 22 muestra cuántas personas con discapacidad han recibido alguna tecnología de apoyo o ayudas técnicas a través de programas, subsidios o fondos del Estado en Chile.

Tabla 22

Número de PcD que han recibido TA

¿Cuántas personas con discapacidad han recibido alguna tecnología de apoyo o ayudas técnicas mediante programas, subsidios o fondos del Estado?	N	Porcentaje
1. Sí	45	30%
2. No	107	70%

- **Sí:** El 30% de las personas encuestadas afirma haber recibido alguna tecnología de apoyo o ayudas técnicas a través de los programas, subsidios o fondos del Estado. Esto indica que un porcentaje significativo de personas con discapacidad ha obtenido asistencia tecnológica a través de estos canales gubernamentales.
- **No:** El 70% restante de los encuestados declara que no ha recibido tecnología de apoyo ni ayudas técnicas a través de estos programas o fondos. Esto señala que un porcentaje considerable de personas con discapacidad aún no ha accedido a este tipo de apoyo a través de fuentes gubernamentales.

3.5 APOYOS DEL ESTADO

3.5.1. Programa o fondo del Estado que entregó ayudas técnicas o tecnologías de apoyo.

La Tabla 23 presenta información sobre los programas o fondos del Estado a través de los cuales las personas con discapacidad (PcD) recibieron tecnologías de apoyo o ayudas técnicas.

Tabla 23

Programa o fondo del Estado que otorgó TA

Programa o Fondo del Estado que entregó TA o Ayudas Técnicas	N	Porcentaje
Programa de Ayudas técnicas.	26	58%
Programa de Apoyo a Estudiantes con Discapacidad en Instituciones de Educación Superior.	11	24%
Ayudas técnicas AUGE/GES según patologías.	6	13%
EDLI: Estrategia de Desarrollo Local Inclusivo.	5	11%
Subsistema Chile Crece Contigo	3	7%
Ajustes para estudiantes de Educación Especial.	3	7%
Programa de Integración Educativa.	3	7%
Ayudas técnicas servicios de salud Junaeb	3	7%
Programa Red Local de Apoyos y Cuidados	2	4%
Ley Ricarte Soto.	2	4%
Subsistema de Seguridades y Oportunidades	1	2%
Ayudas técnicas de Junaeb	1	2%
Concurso Nacional del Programa de Apoyo a Instituciones Educativas.	1	2%
Otro: (Teletón)	1	2%

- **Programa de Ayudas técnicas:** La mayoría de las PcD encuestadas (58%) indicaron que recibieron tecnologías de apoyo o ayudas técnicas a través del “Programa de Ayudas técnicas”. Este programa se destaca como la fuente más común de asistencia tecnológica.
- **Programa de Apoyo a Estudiantes con Discapacidad en Instituciones de Educación Superior:** Un porcentaje significativo de las PcD (24%) mencionó que obtuvieron tecnologías de apoyo a través del “Programa de Apoyo a Estudiantes con Discapacidad en Instituciones de Educación Superior”. Esto sugiere que las PcD que participan en la educación superior tienen acceso a tecnologías de apoyo específicas.
- **Ayudas técnicas AUGE/GES según patologías:** Un 13% de las PcD mencionó que recibió ayudas técnicas según las patologías a través del sistema de salud AUGE/GES. Esto indica que algunas PcD obtienen tecnologías de apoyo a través del sistema de salud público.
- **EDLI: Estrategia de Desarrollo Local Inclusivo:** Un 11% de las PcD indicó que recibió tecnologías de apoyo a través de la “Estrategia de Desarrollo Local Inclusivo”.
- **Subsistema Chile Crece Contigo:** Un 7% de las PcD mencionó que obtuvo tecnologías de apoyo a través del “Subsistema Chile Crece Contigo”.
- **Ajustes para estudiantes de Educación Especial:** Otro 7% mencionó que recibió tecnologías de apoyo a través de “Ajustes para estudiantes de Educación Especial”.
- **Programa de Integración Educativa:** Un 7% mencionó el “Programa de Integración Educativa” como fuente de tecnologías de apoyo.
- **Ayudas técnicas servicios de salud Junaeb:** Otro 7% indicó que obtuvo ayudas técnicas a través de los servicios de salud de Junaeb.
- **Programa Red Local de Apoyos y Cuidados:** Un 4% mencionó el “Programa Red Local de Apoyos y Cuidados” como fuente de tecnologías de apoyo.

- **Ley Ricarte Soto:** Otro 4% mencionó la “Ley Ricarte Soto” como fuente de ayudas técnicas.
- **Subsistema de Seguridades y Oportunidades:** Un 2% indicó que obtuvo tecnologías de apoyo a través del “Subsistema de Seguridades y Oportunidades”.
- **Ayudas técnicas de Junaeb:** Otro 2% mencionó ayudas técnicas proporcionadas por Junaeb.
- **Concurso Nacional del Programa de Apoyo a Instituciones Educativas:** Un 2% indicó que recibió tecnologías de apoyo a través del “Concurso Nacional del Programa de Apoyo a Instituciones Educativas”.
- **Otro (Teletón):** Un 2% mencionó el “Teletón” como otra fuente de tecnologías de apoyo.

3.5.2. ¿Las Tecnologías de Apoyo o Ayudas Técnicas entregadas por el Estado mejoraron tu calidad de vida?

La Tabla 24 proporciona información sobre cómo las Personas con Discapacidad (PcD) perciben el impacto de las Tecnologías de Apoyo o Ayudas Técnicas entregadas por el Estado en su calidad de vida. Los datos se recopilan a través de respuestas que abarcan desde “No mejoró en nada mi calidad de vida” hasta “Mejóro mucho mi calidad de vida”.

Tabla 24
Calidad de vida y TA entregada por Estado

¿Las Tecnologías de Apoyo o Ayudas Técnicas entregadas por el Estado mejoraron tu calidad de vida?	N	Porcentaje
1. No mejoró en nada mi calidad de vida.	3	7%
2. Mejoró un poco mi calidad de vida.	4	9%
3. Ni mejoró ni empeoró.	3	7%
4. Mejoró mi calidad de vida.	21	47%
5. Mejoró mucho mi calidad de vida.	14	31%

- **No mejoró en nada mi calidad de vida:** Un pequeño porcentaje de las PcD (7%) indicó que las Tecnologías de Apoyo o Ayudas Técnicas entregadas por el Estado no tuvieron ningún impacto positivo en su calidad de vida. Esto sugiere que un segmento minoritario no experimentó mejoras significativas.
- **Mejóro un poco mi calidad de vida:** Otro grupo, aunque también pequeño, (9%) mencionó que las tecnologías de apoyo tuvieron un impacto positivo, aunque modesto, en su calidad de vida. Esto indica mejoras perceptibles pero no dramáticas.
- **Ni mejoró ni empeoró:** Un 7% de las PcD reportó que las tecnologías de apoyo no tuvieron ningún impacto en su calidad de vida, ni positivo ni negativo. Esto refleja una percepción de neutralidad.

- **Mejoró mi calidad de vida:** La mayoría de las PcD encuestadas (47%) indicó que las Tecnologías de Apoyo o Ayudas Técnicas entregadas por el Estado mejoraron su calidad de vida. Esto sugiere que un porcentaje significativo de las PcD experimentó mejoras notables en su bienestar.
- **Mejoró mucho mi calidad de vida:** Un porcentaje sustancial (31%) mencionó que las tecnologías de apoyo tuvieron un impacto muy positivo en su calidad de vida, lo que sugiere mejoras significativas y notables en su bienestar.

3.6 COMENTARIOS GENERALES

Para finalizar la encuesta, se presentó un espacio para responder de manera libre.

¿Qué podrías recomendar al Estado para mejorar el proceso de entrega de tecnologías de apoyo o ayudas técnicas?

45 personas respondieron esta pregunta. Los comentarios se categorizaron de la siguiente manera:

Tabla 25

Categorías principales para facilitar la entrega de TA o AT

Categoría	N	Porcentaje
Sin comentarios	10	22%
El proceso debe ser más rápido y con menos tiempo de espera	9	20%
El proceso debe ser más fácil y menos engorroso	7	15%
Ofrecer espacios de capacitación para las PcD	5	11%
Las AT deben ser personalizadas, considerando el requerimiento de cada persona	4	8%
Mayor accesibilidad	4	8%
Un contacto fijo o asesor o persona que ayude	3	7%
Actualizar lista de ayudas técnicas	3	7%
Difusión por redes sociales	3	7%
Mayores recursos económicos	2	4%
Fiscalización	2	4%

Las personas que respondieron esta pregunta indican que el Estado debe facilitar los procesos de entrega de TA.

- En primer lugar, sugieren hacerlos más rápidos y con menos tiempo de espera (20%).
- Además de simplificar el proceso para que sea menos engorroso (15%).
- También mencionan la necesidad de ofrecer espacios de capacitación para personas con discapacidad (11%).
- Con menor frecuencia, señalan que las TA deben ser personalizadas según las necesidades de cada persona y que deben ser más accesibles (8% en ambos casos).
- Asimismo, se sugiere contar con un asesor fijo que ayude en el proceso, que actualice las listas de ayudas técnicas y que se aumente la difusión a través de redes sociales para un mayor alcance (7%).
- Finalmente, se destaca la importancia de disponer de mayores recursos económicos y realizar una fiscalización adecuada(4%).

4. Conclusiones

A partir de la presente investigación, se pueden plantear diversas reflexiones sobre el uso y conocimiento de las tecnologías de apoyo por parte de las personas con discapacidad en Chile.

Por un lado, hemos observado que los avances tecnológicos han permitido desarrollar y ajustar mejor estos productos, ofreciendo una amplia gama que responde a la diversidad de necesidades de las personas con discapacidad. Sin embargo, los datos indican que aún queda mucho por avanzar en relación a las políticas públicas.

En base a los datos de la encuesta, la introducción de las tecnologías de apoyo ha contribuido a mejorar la calidad de vida de las personas con discapacidad en diferentes ámbitos, ya el 72% de PcD utiliza TA en su vida cotidiana. A pesar de ello, las personas con discapacidad señalan que el acceso a las tecnologías de apoyo sigue siendo una barrera, limitando su funcionalidad y participación social.

Resulta necesario que las autoridades puedan considerar modificaciones en los actuales programas, incluyendo cambios en la legislación y normativa, que entregan tecnologías de apoyo, ya que las personas indican que los procesos deben ser más rápidos y con menos tiempo de espera, postulaciones más fáciles y simples, y ofrecer mayores espacios para la capacitación en tecnologías. Si bien existe información sobre las TA, las personas indican que debería existir concienciación y educación en la temática.

En relación con lo anterior, se concluye que es de vital importancia sensibilizar a la población tanto para informar acerca de las diferentes tecnologías de apoyo existentes y también para capacitar sobre cómo se utilizan estas herramientas. Esta información no solo debe considerar a las personas con discapacidad, sino también a sus familiares, cuidadores y profesionales que se encuentran en el área.

Entre los comentarios finales de los participantes, se destaca una clara demanda de mayor difusión e información sobre las ayudas técnicas y programas disponibles para personas con discapacidad. Los encuestados sugieren diferentes estrategias para lograr dicho objetivo, incluyendo campañas publicitarias, charlas, presencia en medios de comunicación, uso de redes sociales, actividades en escuelas y universidades y por último, la colaboración entre diferentes instituciones.

Estos resultados nos demuestran que aún existen muchas barreras que deben enfrentar las personas con discapacidad para obtener y utilizar las tecnologías de apoyo. A pesar de que existen opciones, no son suficientes y nos encontramos al “debe” en esta materia. Estos resultados nos demuestran que tanto las instituciones, proveedores y el Estado debemos unificar fuerzas para así poder dar a conocer y entregar herramientas y servicios para que las personas con discapacidad puedan mejorar su calidad de vida y poder participar en sociedad bajo un modelo inclusivo y de derechos.

5. Referencias

Cortés, F., De Tezanos-Pinto, P., Helsper, E., Lay, S., Manzi, J., y Novoa, C. (2020). ¿Se ha reducido la brecha digital en Chile? Diferencias entre acceso, uso y factores asociados al empleo de Internet. *MidEvidencias*, 22, 1-6. Extraído de <https://mideuc.cl/wp-content/uploads/2022/11/MIDevidencias-N22.pdf>

Fundación Adecco (2021). Informe Tecnología y Discapacidad. <https://fundacionadecco.org/wp-content/uploads/2021/07/informe-Tecnologia-y-discapacidad-2021.pdf>

Global Cooperation on Assistive Technology GATE – OMS (2016). Priority Assistive Products List. https://iris.who.int/bitstream/handle/10665/207694/WHO_EMP_PHI_2016.01_eng.pdf?sequence=1

Ministerio de Desarrollo Social de Chile (2010). Ley N°20.422. Establece Normas sobre Igualdad de Oportunidades e Inclusión Social de Personas con Discapacidad. *Diario Oficial de la República de Chile*.

Ministerio de Desarrollo Social y Familia (2022). Encuesta de Discapacidad y Dependencia 2022. <https://observatorio.ministeriodesarrollosocial.gob.cl/endide-2022>

Servicio Nacional de la Discapacidad (2022). III Estudio Nacional de la Discapacidad. 2022. *Libro Tercer Estudio Nacional de la Discapacidad*

