



OISS

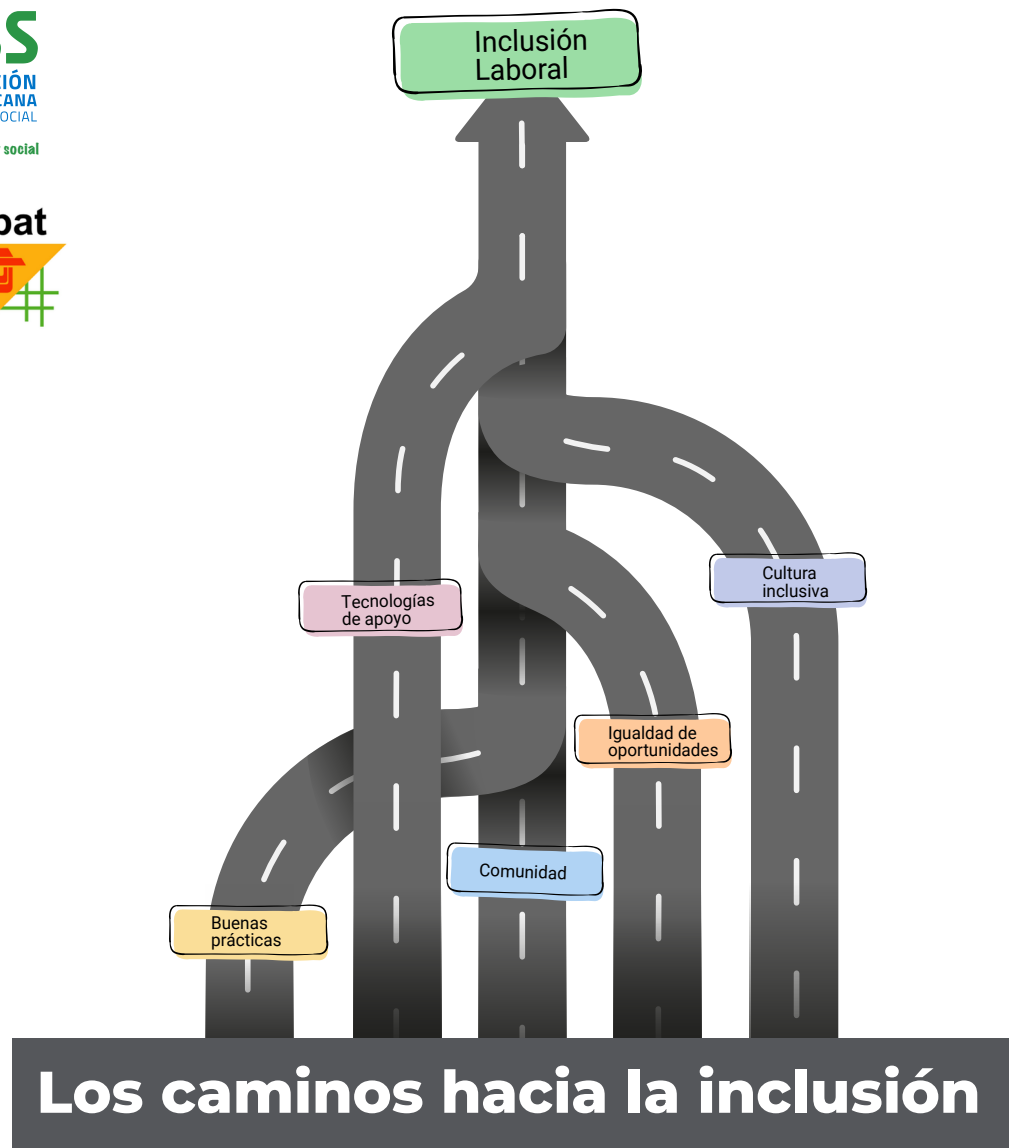
[oiss.org](http://oiss.org)

WEB

[ciapat.oiss.org](http://ciapat.oiss.org)

ISSN 3020-3066

Ciapat - Ceapat



# Ciapat-Ceapat: Apoyos en Iberoamérica con C de Cooperación

Trabajamos por la autonomía personal y el desarrollo de apoyos para mejorar la calidad de vida de las personas

Año: 2 // Número 1 // Abril 2024

# ÍNDICE

**03**

Introducción a la inclusión  
laboral

**04**

Innovación

**07**

Innovación

Noticias

**10**

Buenas prácticas

**11**

Buenas prácticas

Publicaciones

**12**

Publicaciones

Agenda

**13**

Experiencias

**15**

Formación

**17**

Redes

# Introducción a la inclusión laboral

Uno de los desafíos actuales que enfrentan los países de Latinoamérica está vinculado al logro de los Objetivos de Desarrollo Sostenible de la ONU. En este contexto, se destacan aspectos ambientales, sociales y de salud, siendo particularmente relevante el Objetivo Número Ocho, enfocado en trabajo decente y crecimiento económico. No obstante, este objetivo también aborda puntos cruciales como el fin de la pobreza (Objetivo Número Uno) o la reducción de desigualdades (Objetivo Número 10).

En este sentido, se subraya la importancia de generar espacios de prácticas y políticas que fomenten la inclusión laboral en los países iberoamericanos. A pesar de la existencia de políticas que benefician a las empresas que contratan a personas con discapacidad, existe escaso conocimiento y divulgación sobre cómo una empresa puede prosperar mediante la inclusión laboral. Por tanto, resulta esencial que organizaciones como la Organización Iberoamericana de Seguridad Social (OISS) continúen promoviendo campañas, programas y actividades que visibilicen esta problemática y destaquen la solución, más accesible de lo que comúnmente se cree.

En este contexto, las campañas deben dirigirse a la eliminación de mitos y barreras que a menudo se convierten en excusas para no respaldar esta iniciativa. Al considerar que la inclusión laboral puede acercar a las personas a un sistema de Seguridad Social, es tarea nuestra, como representantes de diversas organizaciones, resaltar la importancia de este campo y fomentar la colaboración entre todos los actores para alcanzar este fin.

En este momento, a través de la OISS, surge una herramienta valiosa en forma de centro de referencia: la red de los CIAPAT. Aunque inicialmente diseñados para promover la autonomía personal de personas mayores y personas con discapacidad, así como de sus cuidadores, estos CIAPAT pueden tener una evolución significativa en la modificación de entornos laborales, tecnologías y productos de apoyo, y, por supuesto, el diseño universal. Esto permitiría acercar a las personas a esta actividad, que, como mencionamos anteriormente, puede volverse crítica en lugares donde estas prácticas son inexistentes.

El papel de los CIAPAT en estos lugares puede abordarse de diversas maneras. Primero, apoyando los procesos de ajuste de los puestos de trabajo, teniendo en cuenta las necesidades específicas de cada persona. Además, contribuyendo a generar espacios con condiciones laborales dignas y, por último, promoviendo ambientes donde se minimicen las barreras físicas y de comunicación. En este sentido, es crucial promover que las empresas fabricantes de dispositivos en Iberoamérica incorporen segmentos asociados con la inclusión laboral, fomentando la competencia del mercado y el crecimiento tecnológico en nuestra región del mundo.

# Innovación

## El derecho a la tecnología de apoyo para personas con discapacidad en la caravana de derechos humanos del Estado de Bahía - Brasil

La Caravana de Derechos Humanos es una iniciativa de la Secretaría de Justicia y Derechos Humanos (SJDH), que forma parte de la política de acceso a la justicia y a los derechos humanos en el Estado de Bahía, con la finalidad de garantizar servicios esenciales a la población. Su objetivo es coordinar junto con agentes y socios institucionales una agenda de acciones integradas y orientadas a la garantía y defensa de los derechos. Esta iniciativa se concentra en la oferta gratuita de un conjunto de actividades y servicios en los ámbitos de acceso a la justicia, documentación civil básica, mediación de conflictos, prevención de la violencia, protección, accesibilidad, empleabilidad, salud, educación y cultura de los derechos humanos.

El tema de Tecnología de Apoyo forma parte del conjunto de talleres presentados por la SJDH en Caravana, para dar visibilidad a las demandas y necesidades de las personas con discapacidad en Bahía, transmitiendo conocimientos relacionados a la construcción de productos, equipos, dispositivos, recursos, metodologías, estrategias, prácticas y servicios que tienen como objetivo promover la funcionalidad, relacionada con la actividad y participación de las personas con discapacidad. En colaboración con la Universidad Federal del Recóncavo de Bahía (UFRB), la SJDH, a través de la Superintendencia de los Derechos de las Personas con Discapacidad (SUDEF), pretende sensibilizar a la población de Bahía sobre la importancia de adoptar políticas públicas inclusivas y contribuir al desarrollo humano y al proceso civilizatorio en el Estado de Bahía.

### AUTORES

**Alexandre Baroni\***

**Luiz Antônio Almeida de Araujo\*\***

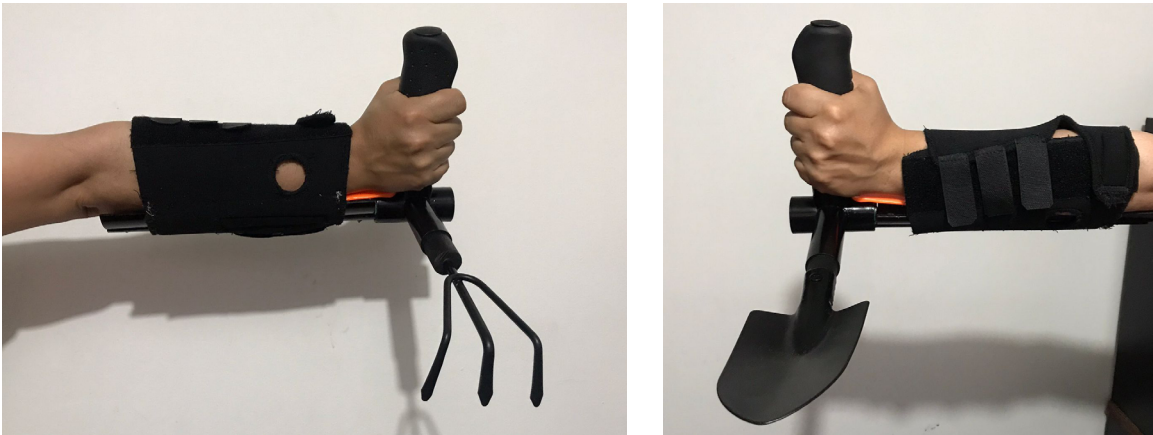
\*Superintendente de los Derechos de las Personas con Discapacidad en la Secretaría de Justicia y Derechos Humanos del Estado de Bahía.

\*\*Asesor técnico de la Superintendencia de los Derechos de las Personas con Discapacidad del Estado de Bahía.



# Innovación

## Cultivando Autonomía: Jardinería y creación de herramientas para superar problemas de agarre



El docente Jorge Isaac Murillo, junto con los estudiantes Jefersson Padilla y Jhon Gutierrez del programa Ingeniería industrial de la UMB, han desarrollado un prototipo innovador de dispositivo para jardinería básica, aplicando principios de diseño universal. Este dispositivo se enfoca en personas cuyo agarre grueso se encuentra comprometido, como es el caso de las personas mayores. El objetivo principal del proyecto es fomentar actividades recreativas y pasatiempos que contribuyan al envejecimiento activo.

En el diseño del dispositivo de jardinería, se priorizó la adaptabilidad a las necesidades de los usuarios. Se incorporaron elementos como una empuñadura con contorno ergonómico para ajustarse a la forma de la mano, materiales antideslizantes para mejorar el agarre, capacidad de ajuste para varias herramientas y comodidad de uso sin necesidad de agacharse en exceso.

Se optó por materiales ligeros, considerando las posibles limitaciones de fuerza de las personas mayores. Los materiales seleccionados son resistentes a la intemperie, asegurando la durabilidad del dispositivo incluso en uso al aire libre.

El diseño de ensamble del dispositivo facilita su almacenamiento cuando no está en uso, permitiendo el desmonte de las partes. Además, el dispositivo cuenta con herramientas intercambiables, facilitando el cambio según las necesidades del usuario y la tarea de jardinería.

Para mejorar la usabilidad, se propone que el dispositivo tenga un color distintivo con contraste, facilitando su visibilidad en el entorno de jardinería. Asimismo, se sugiere la inclusión de instrucciones claras y sencillas para su uso. Se plantea la oportunidad de diseñar accesorios adicionales que puedan adaptarse al dispositivo, ampliando así su funcionalidad.

Este proyecto refleja un enfoque integral hacia la creación de un dispositivo de jardinería inclusivo, considerando tanto la ergonomía como la practicidad, con el objetivo de mejorar la calidad de vida de las personas con limitaciones de agarre.

# Innovación

## Mujeres haciendo accesible la tecnología

WoManTech – Women Making Tech Accessible es un proyecto desarrollado por voluntarias del IEEE Women in Engineering UFRB (WIE UFRB) y tiene como objetivo desarrollar habilidades tecnológicas en niñas y mujeres, generando accesibilidad a bajo costo. El proyecto se divide en tres etapas: la primera está enfocada en preparar alumnas de carreras de ingeniería del Centro de Ciencia, Tecnología en Energía y Sostenibilidad (CETENS) de la Universidad Federal del Recôncavo da Bahia (UFRB) en áreas como proyectos de electrónica, soldadura de componentes, tecnología de apoyo y accesibilidad. Estas universitarias desempeñan el papel de divulgadoras de los conocimientos adquiridos en las escuelas públicas de primaria y secundaria. Ellas también son responsables del montaje de un kit didáctico con un recurso de apoyo del tipo ratón de cabeza. La segunda etapa está dedicada a realización de talleres que cubren contenidos orientados a la tecnología de apoyo, a la accesibilidad y electrónica básica, que son liderados por alumnas de ingeniería. Las alumnas de los colegios son guiadas en el proceso de armado del recurso de apoyo que forma parte del kit didáctico y se las anima a la realización de pruebas, como parte del proceso de aprendizaje y aplicación práctica de los conceptos tratados. En la tercera etapa, los recursos de apoyo provenientes de talleres en escuelas se donarán a personas con discapacidad de rentas bajas. Siga más de nuestro trabajo en nuestro Instagram: @wom.tech y @ieeewieufrb.

### AUTORES

**Raissa Tavares Vieira Queiroga\***

\*Profesora de la Universidad Federal del Recôncavo da Bahia, Vice-coordinadora de la carrera de Ingeniería de Tecnología de Apoyo y Accesibilidad.



Arriba: Curso de Solda de Componentes Electrónicos.  
Abajo: Logo del proyecto WoManTech.

# Innovación

## Aplicación Dillo

En el censo de 2010 se informó que había 945.168 hogares con al menos una persona con limitación auditiva permanente. Ante este panorama Manuel Flores se embarcó en el desarrollo de una aplicación que les permitiera relacionarse con los demás sin ningún tipo de barrera.

Con este propósito de inclusión, creó Dillo en 2022 junto con sus socios Gabriel Butto y Felipe Moreno quienes a través de una inversión propia, realizaron una versión beta de la aplicación, que traduce lenguaje de señas en tiempo real.

En la actualidad, Dillo funciona de manera gratuita en una plataforma web, a la cual los interesados pueden solicitar acceso ingresando su correo electrónico. Allí, mediante una cámara, la app puede captar los movimientos y gestos de la persona sordomuda y traducirlos a texto. Se puede

utilizar tanto en computadora como en celular o tablet.

En tanto, la persona que no es sordomuda puede introducir texto o audio y un avatar traduce el mensaje a lenguaje de señas para que la persona con discapacidad pueda comprenderlo.

Los emprendedores consideran que esta aplicación podría ser de vital relevancia para la comunicación en ámbitos específicos, como escuelas, universidades, hospitales y locales comerciales.

Además, vienen convocando a personas e

instituciones interesadas a utilizar la herramienta a través de su página web <https://dillo.ar/>. “Es un proyecto que queremos construir entre todos.

Queremos que las personas sordomudas se sientan parte y que podamos formar una comunidad”.

# Noticias

## Charla ¿Ser o no ser madre o padre con discapacidad?

El pasado lunes 27 de noviembre se llevó a cabo el evento CEDETi 3D, que busca conmemorar el Día Internacional de las Personas con Discapacidad. Se desarrolló una feria de productos y servicios inclusivos y CIAPAT Chile presentó la charla ¿Ser o no ser madre o padre con discapacidad? Esta

charla nace de la investigación Maternidad y Paternidad Inclusiva que busca visibilizar las experiencias de personas con discapacidad siendo madres o padres.

# Noticias

## Brasil anuncia el plan vivir sin límites II: La tecnología de apoyo destaca



Jesús Carlos Delgado García\*

\*Profesor de la Universidad Federal del Recóncavo de Bahía.

Muy esperado en Brasil, el 21 de noviembre, el presidente Lula y el ministro de Derechos Humanos y Ciudadanía, Silvio Almeida, anunciaron el Plano Vivir sin Límites II, con el objetivo de promover los derechos civiles, políticos, económicos, sociales, ambientales y culturales de las personas con discapacidad frente a las múltiples barreras que impiden el ejercicio pleno de la ciudadanía.

El Plan Vivir sin Límites II contará con una inversión de más de 6 mil millones de reales (1 mil millones y 220 mil millones de dólares) articulando inicialmente acciones de 10 ministerios, lo que se entiende como la implementación de una política pública nacional de manera transversal e intersectorial, que se gestiona conjuntamente por la Sala Interministerial de los Derechos de las Personas con Discapacidad, y que se organiza en cuatro ejes: gestión inclusiva y participativa, lucha contra la violencia y el capacitismo, accesibilidad y tecnologías de apoyo, y promoción de los derechos económicos, sociales, culturales y ambientales.

Durante el anuncio de este Nuevo Vivir Sin Límites

se dieron a conocer alrededor de 100 acciones en los cuatro ejes del Plan. El Eje IV – Accesibilidad y Tecnologías Asistivas contiene 22 acciones, entre las que destacamos las siguientes:

- 1.500 autobuses accesibles de transporte escolar,
- Atendimento a 38 mil escuelas con salas de recursos multifuncionales
- Habilitación de 75 nuevos Centros de Rehabilitación Especializados
- Implementación de 28 laboratorios en el ámbito de SisAssistiva – Red Nacional de Investigación, Desarrollo Tecnológico y Certificación de Tecnologías Asistivas.
- Implementación del Centro Nacional de Interpretación de la Lengua de Señas Brasileña (CONECTE LIBRAS BRASIL).

El Plan Vivir Sin Límites II se puede consultar íntegramente en el siguiente enlace: [Haga click aquí para ingresar al documento.](#)

Fuente: Canal Gov: [Acceda haciendo click aquí.](#)



# Noticias

## La Organización Iberoamericana de Seguridad Social (OISS) y el Imserso firman un protocolo general de actuación

El Instituto de Mayores y Servicios Sociales de España (Imserso) y la Organización Iberoamericana de Seguridad Social (OISS) han firmado recientemente un protocolo general de actuación sobre la Red de Centros Iberoamericanos para la Autonomía Personal y Apoyos Tecnológicos (Ciapat) y el Centro de Referencia Estatal de Autonomía Personal y Ayudas Técnicas (Ceapat).

Así, ambas entidades renuevan su relación de colaboración para el fomento de la innovación, la investigación y la difusión de la accesibilidad universal, las tecnologías y productos de apoyo y el diseño para todos.

[Enlace a la noticia.](#)

## Tarjeta SUBE: el nuevo beneficio para las personas con discapacidad

A partir del mes de noviembre de 2023 las personas con discapacidad que cuentan con un Certificado Único de Discapacidad (CUD), pueden viajar en el transporte público sin necesidad de mostrárselo al chofer.

La medida comenzó a implementarse en Santa Rosa y Necochea (Argentina), y se espera que se expanda próximamente a todo el país. Además, la credencial brinda una constancia de viaje válida frente al seguro de transporte, que hasta ahora no quedaba acreditado con el CUD papel.

## Semana de encuentros Ceapat 2023

Con distintas denominaciones y formatos a lo largo de los años, el Centro de Referencia Estatal de Autonomía Personal y Ayudas Técnicas, Ceapat-Imserso, ha venido realizando su evento anual, reconocido como un espacio de información e intercambio de conocimiento sobre temas relacionados con la promoción de la autonomía personal, la accesibilidad, las tecnologías y los productos de apoyo.

A finales de 2023, celebramos la Semana de Encuentros Ceapat-Imserso que, desarrollada a lo largo de diez conversatorios grupales y cuatro individuales, se destinó a reflexionar sobre el actual concepto de

accesibilidad y sus múltiples perspectivas.

Las temáticas abordadas en cada uno de los encuentros nos ofrecieron claves muy interesantes para profundizar en el binomio accesibilidad - inclusión en ámbitos como el arte, la arquitectura, la justicia o la soledad no deseada.

Las grabaciones de la Semana de Encuentros están disponibles íntegramente en el canal de Youtube del Ceapat y en el blog del Ceapat se recogen artículos relacionados con cada una de las temáticas.

[Enlace al canal de Youtube de Ceapat.](#)

[Enlace al blog del Ceapat.](#)

# Buenas prácticas

## Implementación de servicios a usuarios de tecnología de apoyo: Evaluación, desarrollo de recursos y seguimiento

Renata de Sousa Mota\*

\*Profesora de la Universidad Federal del Recóncavo da

Bahía

El proyecto de extensión sobre la implementación de un servicio de atención al usuario de Tecnología de Apoyo (TA) y el proyecto de investigación sobre evaluación de la utilización de TA en la Universidad Federal del Recóncavo de Bahía se apoyan en el concepto de compromiso social de una universidad pública. El objetivo principal es evaluar y monitorear al usuario a partir de la percepción de los actores involucrados con una TA adecuada y más asertiva para brindar funcionalidad y mejor calidad de vida a las personas que necesitan utilizar un recurso. Inicialmente, el usuario y/o tutor responde un cuestionario descriptivo exploratorio junto con un equipo interdisciplinario de profesores y estudiantes de la carrera de Ingeniería de Tecnología de Apoyo y Accesibilidad para comprender mejor el contexto funcional y la demanda a satisfacer, mediante el modelo Design Thinking para encontrar la mejor manera de identificar y comprender las necesidades de cada individuo. Esta metodología consiste en analizar y facilitar soluciones innovadoras teniendo como uno de los pilares la empatía y la atención personalizada de los evaluadores como uno de los piores, siendo un método creativo centrado en el usuario. Después de esta etapa investigativa, se inicia el proceso de desarrollo de recursos de TA, que consta de los siguientes pasos: (1) recolección de información sobre el problema expuesto y diálogo en el equipo para estructurar y definir la tecnología que se creará. (2) idealización del producto; (3)



Arriba: Se muestra una persona asistiendo a un niño en la utilización de una maquina con periféricos accesibles.

creación de prototipos; (4) pruebas y ajustes; (5) entrega del recurso al usuario; (6) seguimiento de usuarios. En este proyecto se pretende crear un servicio de seguimiento y retroalimentación del usuario para conocer su satisfacción y realizar posibles mantenimientos, con el fin de evitar el abandono de la tecnología producida. Los resultados esperados de este proyecto son: presentación de un servicio de TA, evaluación y seguimiento de usuarios de TA, desarrollo de dispositivos y software de TA, interacción entre docencia, investigación y extensión, aprendizaje continuo para estudiantes y equipos profesionales.

# Buenas prácticas

## Nuevo programa de inclusión laboral de Personas con Discapacidad

A partir del Decreto 566/2023 se establece que dejará de regir el impedimento formal para que las personas que tienen pensión por discapacidad no puedan acceder al mercado de trabajo.

Se deroga así una normativa vigente desde 1997 y se establece que “la persona con discapacidad y en situación de vulnerabilidad” acceda a un “trato más favorable en materia de inclusión laboral, a efectos de brindar una adecuada protección y garantía de igualdad”.

El Decreto instruye además a los Ministerios de Trabajo, Desarrollo Social y Economía, junto con la Agencia Nacional de Discapacidad, “a dictar normas y actos necesarios para la implementación de lo dispuesto”.

Además, la Agencia Nacional de Discapacidad “dictará y determinará los criterios, procedimientos y documentación necesaria para el acceso y mantenimiento de las prestaciones instituidas”.

En resumen, esta es una medida relevante para promover la inclusión laboral de las personas con discapacidad. Al permitir que las personas con discapacidad trabajen sin perder su pensión, por lo que éste les brinda una mayor oportunidad de participar en el mercado laboral y mejorar su calidad de vida.

Esta norma resulta un importante paso adelante en la promoción de la inclusión laboral de las personas con discapacidad en situación de vulnerabilidad.

# Publicaciones

## 10 fichas sobre la accesibilidad cognitiva por derecho

La serie “10 fichas sobre la accesibilidad cognitiva por derecho” pretende proporcionar información general, sencilla y práctica sobre la accesibilidad cognitiva y su aplicación en diferentes ámbitos. Este trabajo surge a partir de la entrada en vigor de la Ley 6/2022, de 31 de marzo, que establece las condiciones de exigencia y aplicación de la

accesibilidad cognitiva.

Los contenidos específicos incorporados en cada ficha (lenguaje claro, lectura fácil, señalización, etc.) pueden ser un apoyo para diferentes agentes como entidades, profesionales y personas usuarias de productos y servicios.

[Enlace a la descarga del documento.](#)

# Publicaciones

## Embarazo, Nacimiento y Crianza en Lectura Fácil

Uno de los objetivos de la iniciativa “Maternidad y Paternidad Inclusiva” es entregar información sobre las etapas de embarazo, nacimiento y crianza, considerando diversos formatos accesibles. Uno de estos formatos es la Lectura Fácil, para facilitar la comprensión, principalmente pensando en personas con discapacidad cognitiva, o quienes tengan dificultades en la comprensión en general. En el sitio [web maternidadypaternidadinclu-siva.cl](http://web.maternidadypaternidadinclu-siva.cl) se podrán encontrar estos recursos en diversas etapas de la salud sexual y reproductiva.



A continuación podrán acceder a algunas de las 7 guías en Lectura Fácil:

- [Enlace al documento de Planificación familiar.](#)
- [Enlace al documento de Parto y cesárea.](#)
- [Enlace al documento de Cuidados en la crianza.](#)

# Agenda

**24 de abril de 2024**

### **Conversatorio: “El desafío de la comunicación accesible: de la teoría a la práctica.”**

Con la intención de continuar contribuyendo a la accesibilidad de todas las personas en igualdad de condiciones y eliminar así las barreras que limitan la participación plena y efectiva en la sociedad el próximo 24 de abril la Red Ciapat/ Ceapat invita a participar del conversatorio virtual **“El desafío de la comunicación accesible: de la teoría a la práctica.”**

Esta actividad libre y gratuita nos permitirá conocer buenas prácticas en materia de comunicación inclusiva y accesible en nuestra región.

Para ello hemos convocado especialistas de extensa trayectoria y conocimiento en la temática.

El mundo contemporáneo de información en tiempo real, plataformas digitales y tecnologías nos interpela.

La comunicación es una oportunidad para la inclusión.

[Más información y link al formulario de inscripción.](#)

# Experiencias

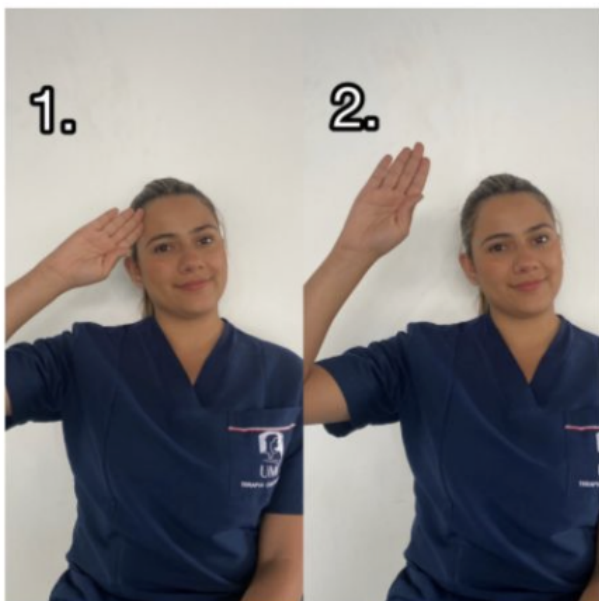
## Inclusión laboral con población sorda

La inclusión laboral de personas con discapacidad es un objetivo fundamental en la actualidad, que busca crear oportunidades equitativas para todas las personas en el ámbito laboral, sin importar sus limitaciones. En este contexto, se han desarrollado programas y colaboraciones significativas, donde el programa con la dirección de la Dra. Olga Villamil, apoyada en las prácticas del área laboral por la terapeuta ocupacional Diana Carolina Osorio y su grupo de estudiantes de Terapia Ocupacional de la Universidad Manuela Beltrán, junto con la Compañía Nacional de Chocolates (CNCH), trabajan de la mano para promover la inclusión sociolaboral y construir entornos de trabajo accesibles para todas las personas con discapacidad.

Durante la práctica empresarial en la CNCH, se tomaron medidas proactivas y se generaron estrategias que cumplen con el objetivo

planteado anteriormente con personas con discapacidad auditiva, en la cual se desarrolló un diccionario de lengua de señas colombiana con palabras clave para el entorno laboral tanto en planta de producción como en interacción con compañeros de trabajo, también desde las pausas saludables en los trabajadores se hace la socialización de señas básicas como presentación personal, fechas, preguntas, etc.

Actualmente se continúa socializando el diccionario de lengua de señas y complementando con palabras para las diferentes áreas además de planta de producción, lo cual mitiga la barrera comunicativa existente entre colaboradores oyentes y no oyentes, facilitando así procesos exitosos de inclusión sociolaboral, garantizando así espacios de participación e inclusión.



*Hola*

La mano en '5' se coloca con la palma hacia adentro. Las cejas se elevan y se realiza expresión amigable. La mano siempre se dirige hacia el lugar del interlocutor.

# Experiencias

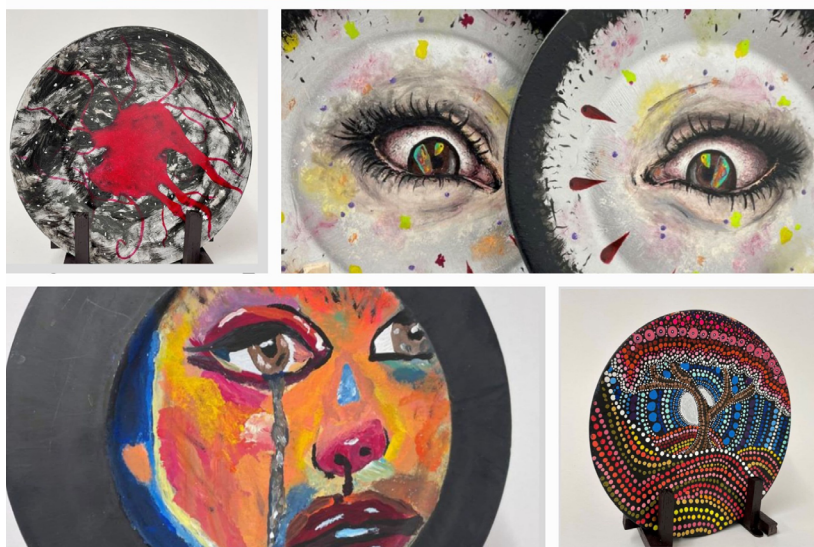
## Experiencia Laboral, Salud mental

El arte tiene el poder de ser un lenguaje universal que trasciende las barreras lingüísticas y culturales, conectando a las personas a un nivel emocional y humano, llegando a tener una fuerte relación con la salud mental; la OMS menciona que es una buena herramienta que ayuda a comprender, comunicar y expresar emociones, desempeñando un papel de prevención de problemas de salud mental y promoción con el fin de experimentar una vida de calidad. Es por esto que, desde el área de Hospital día de la Clínica La Inmaculada, en colaboración con la práctica de Salud Mental del programa de Terapia Ocupacional de la Universidad Manuela Beltrán, nace el proyecto "Tripotofan", llamado así en relación con el triptófano, un aminoácido esencial y que es importante en la producción de Serotonina y Melatonina, relacionando el potencial

del arte como medio de expresión, terapia y generación de oportunidades.

Este proyecto ofrece un espacio creativo donde los pacientes pueden canalizar sus emociones y convertirlas en arte. Además de promover el bienestar emocional, "Tripotofan" también busca abrir puertas hacia oportunidades económicas y laborales. Las obras creadas en este proyecto son llevadas a espacios de exhibición, donde son visibilizadas y comercializadas gracias al esfuerzo voluntario del personal de la clínica.

En la imagen adjunta, se aprecian ejemplos de estas hermosas obras, ilustrando cómo la inclusión puede lograrse a través del arte. Estamos emocionados por el impacto positivo que este proyecto tiene en la vida de las personas y cómo contribuye a la inclusión a través de la expresión artística.



En la imagen se muestran algunas de las obras creadas por los pacientes participantes.

# Formación

## Desata tu Potencial: Descubre y Supera Límites con Talleres Gratuitos en CIAPAT Colombia



Izquierda: Se muestran las profesionales realizando los talleres transmitiéndolos en vivo.

CIAPAT Colombia se ha destacado en el ámbito educativo mediante el desarrollo de talleres dirigidos a la población, ya sea con o sin discapacidad, personas cuidadoras y personas mayores. Desde el centro se han abordado temas específicos a través de talleres, que incluyen:

- Sensibilización sobre diversidad y discapacidad.
- Talleres de productos de apoyo.
- Accesibilidad universal.
- Herramientas de tecnología para favorecer la inclusión laboral.
- Tecnología accesible para todos.
- Domótica y productos de apoyo para hogar y ámbitos escolares.

La inscripción para participar en estos talleres se realiza a través de la [página web de CIAPAT Colombia](#). Los interesados deben completar un formulario, y posteriormente, recibirán un correo con

el enlace de acceso al taller, confirmando las fechas y horarios.

Además de ofrecer talleres, el CIAPAT Colombia proporciona consultorías y asesorías que involucran un análisis exhaustivo de las barreras presentes en diversos entornos de atención al público y participación. De manera simultánea, colaboramos con empresas que están implementando procesos de inclusión laboral. Tras este análisis, se elabora un informe detallado que incluye estrategias para reducir las barreras identificadas y proponer soluciones de accesibilidad.

Este centro se compromete activamente en facilitar entornos más inclusivos y accesibles, contribuyendo así a la promoción de la diversidad y la igualdad en diferentes ámbitos. Para obtener más información, los invitamos a visitar nuestra web [haciendo clic en este enlace](#).

# Formación

## Capacitaciones sobre accesibilidad universal



Izquierda: Imagen de la jornada de capacitación sobre accesibilidad.

En el mes de noviembre dimos término al proyecto Accesibilidad universal, de la Teoría a la Práctica, iniciativa financiada por el Servicio Nacional de la discapacidad de Chile, donde, entre otras acciones, buscaban ampliar los conocimientos de funcionarias y funcionarios públicos en temas de accesibilidad.

Para esto se desarrollaron capacitaciones en 3 modalidades:

- **Capacitaciones presenciales:** se realizó una jornada de capacitación en cada región del país, sumando 17 en total, al hacer una adicional en la Región Metropolitana. En cada jornada se abordaron temas de accesibilidad en el entorno y accesibilidad web, que fueron impartidas por una dupla de profesionales de CIAPAT Chile. Se capacitó a más de 580 funcionarias y funcionarios públicos.

- **Cursos virtuales en Academia Senadis:** hemos diseñado y disponibilizado 5 nuevos cursos de

capacitación online en la plataforma de cursos del Servicio Nacional de la Discapacidad, Senadis. Estos cursos están destinados principalmente a trabajadoras y trabajadores de servicios públicos. Para más información, visitar el sitio web en el siguiente [enlace](#).

- **Webinars:** se desarrollaron 2 actividades virtuales, sobre los temas de accesibilidad en el entorno y accesibilidad cognitiva, con invitados e invitadas internacionales. Participaron más de 970 funcionarias y funcionarios públicos.

Para acceder a la grabación de cada webinar, pueden ingresar a:

· Accesibilidad al entorno: normativas y experiencias al servicio de las personas con discapacidad.

[Enlace al vídeo.](#)

· Accesibilidad Cognitiva: conceptos e ideas para entornos y comunicación en el servicio público.

[Enlace al vídeo.](#)



# /Redes



[Enlace al Facebook del Ceapat](#)



[Enlace al Twitter del Ceapat](#)



[Enlace al Youtube del Ceapat](#)



[Enlace al LinkedIn del Ceapat](#)



[Enlace al Blog del Ceapat](#)



[Enlace a la Web del Ceapat](#)



[Enlace al Twitter de Ciapat Argentina](#)



[Enlace al Instagram de Ciapat Argentina](#)



[Enlace a la Web de Ciapat Argentina](#)



[Enlace al Facebook de Ciapat Brasil](#)



[Enlace al Instagram de Ciapat Brasil](#)



[Enlace a la Web de Ciapat Brasil](#)



[Enlace al Facebook de Ciapat Chile](#)



[Enlace al Instagram de Ciapat Chile](#)



[Enlace a la Web de Ciapat Chile](#)



[Enlace al LinkedIn de Ciapat Chile](#)



[Enlace al Facebook de Ciapat Colombia](#)



[Enlace al Instagram de Ciapat Colombia](#)



[Enlace al Youtube de Ciapat Colombia](#)



[Enlace a la Web de Ciapat Colombia](#)



[Enlace al TikTok de Ciapat Colombia](#)



#### **EQUIPO**

Boletín de la Red Ciapat - Ceapat.  
Organización Iberoamericana de  
Seguridad Social.

#### **ORGANIZADORES**

Gabriela Groba,  
Holman Jiménez Ardila,  
Polín Olgúin Rojas,  
Jimena Luna Benavides,  
Olivia Grez Gaete,  
Andrés Camilo Cárdenas Espitia,  
Santiago Duhalde Bartolucci,  
Jesús Carlos Delgado García.

#### **AUTORES**

Alexandre Baroni  
Luiz Antônio Almeida de Araujo  
Helen Díaz  
Aura Maria  
Hernandez Jorge  
Isaac Murillo  
Laura Rodríguez  
Leidi Daza Diana  
Carolina Osorio  
Raissa Tavares Vieira Queiroga  
Jesús Carlos Delgado García  
Renata de Sousa Mota

#### **DISEÑO**

Sabrina T. Antenone

#### **TRADUCCIONES**

Lelia Maria Sampaio Santana

#### **COORDINACIÓN DE EDICIÓN**

Gabriela Groba,  
Holman Jiménez Ardila.

#### **CONTACTO**

[redciapat-ceapat@oiss.org](mailto:redciapat-ceapat@oiss.org)

#### **RECEPCIÓN DE COLABORACIONES**

[redciapat-ceapat@oiss.org](mailto:redciapat-ceapat@oiss.org)

#### **DISCLAIMER**

Los artículos incluidos en este  
boletín no reflejan necesariamente la  
opinión de la OISS, ni de las  
instituciones miembros de la Red.

#### **EDICIÓN**

Secretaría General de la  
Organización Iberoamericana de  
Seguridad Social.  
Editado en Madrid

Este boletín está realizado bajo el Manual de Estilo y Accesibilidad  
de la Red Ciapat.